

CATÀLEG DEL PATRIMONI HISTÒRIC DE SA POBLA

EDIFICIS I ELEMENTS A PROTEGIR PEL SEU VALOR
PATRIMONIAL, ETNOLÒGIC O AMBIENTAL



AJUNTAMENT DE SA POBLA

CATALÈG DE PROTECCIÓ DEL PATRIMONI HISTÒRIC

AJUNTAMENT DE SA POBLA

ÍNDIX – INVENTARI DE FITXES

EDIFICIS RELIGIOSOS

R-1	Església Parroquial	plaça de la Església
R-2	Capella del col.legi Sant Francesc	carrer Lluc
R-3	Oratori de Crestaxt	pol. 2 parc.54
R-4	Oratori de Son Mascord	pol. 2 parc.94
R-5	Cementiri nou	Cra. Pollença

Gener de 2005

Juan M. Martínez
Susan Roig
Arquitectes.

Foto de portada: Josep Vicens Mateu “Possessions de Mallorca. Vol. I” . Edicions Miguel Font.

CATÀLEG DEL PATRIMONI HISTÒRIC DE SA POBLA

Edificis religiosos

DENOMINACIÓ	ESGLÉSIA DE SANT ANTONI ABAT	CODI R - 1
LOCALITZACIÓ	Plaça de l'Església	GRAU PROTECCIÓ A
TIPOLOGIA	Església parroquial de sa Pobla	ÚS ACTUAL religiós

FOTOGRAFIA

OCT - 2003



Referències

- A. Ballester "Àlbum del Temps" 2000 pàg 183 i ss.
- A. Ballester "Retalls de la memòria" 1993 pàg. 85

DESCRIPCIÓ

Construïda a partir de 1696, essent rector Tomàs Serra, sobre la primitiva que datava de 1366. Al costat del campanar de planta quadrada, aixecat entre 1595 i 1665 que té 7,4 m de costat i 28,3 m. d'altura. La església es de planta basilical amb una nau de 50 m. de llarg, 13,2 d'ample i 19,5 d'altura, les obres es varen acabar el 1735 amb la col·locació de l'altar, i amb posterioritat el retaule data del 1761.

Té un orgue de Damià Caimari datat el 1717 al qual Pere Font incorpora el 1815 les trompetes horitzontals. La capella del Roser del dominic palmèsà Fra Jaume Garau data de l'època de l'orgue i va ser realitzada per Agustí Isern, té 13x13 m de planta i 18 d'altura, i està coberta per una cúpula.

"Emblanquinada amb posterioritat al s XVIII va ser descloscada el 1913"

ELEMENTS OBJETE DE CATALOGACIÓ

L'Església i el seu entorn definit al plànol d'aquesta fitxa

CRITERIS D'ACTUACIÓ

Manteniment i conservació. Neteja i eliminació de líquens.

CATÀLEG DEL PATRIMONI HISTÒRIC DE SA POBLA

Edificis religiosos

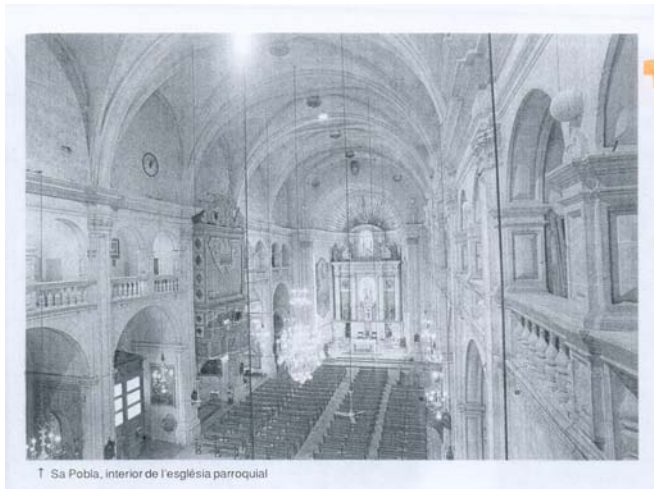
Pàg-2

DENOMINACIÓ

PARRÒQUIA DE SANT ANTONI ABAT

CODIGO

R - 1



“L’interior d’aquesta església consta de 56 vares de llarg, amb presbiteri i tot. La fàbrica és formosa, de volta encreuada i estriada amb arcs rectes sobre pilars corintis, duplicats o indicats per tres capitells corintis en cadascun d’ells. El mateix ocorre als arcs de les capelles i de les tribunes que hi ha entre arc i arc, indicats per dos petits arquets, tot arreglat, nou i de bona i neta pedra arenosa regular”.

Gerónimo de Berard,

Viaje a las Villas de Mallorca 1.789



Fotografies www.sapobla.net



Façana principal i jardins del sagrat, on fins 1.821 es feien els enterraments.



La façana posterior avui en dia.



Detall de la clau de volta



Segell de la Companyia de Jesús damunt la façana

CATÀLEG DEL PATRIMONI HISTÒRIC DE SA POBLA

Edificis religiosos

Pàg-3

DENOMINACIÓ

PARROQUIA DE SANT ANTONI ABAT

CODIGO

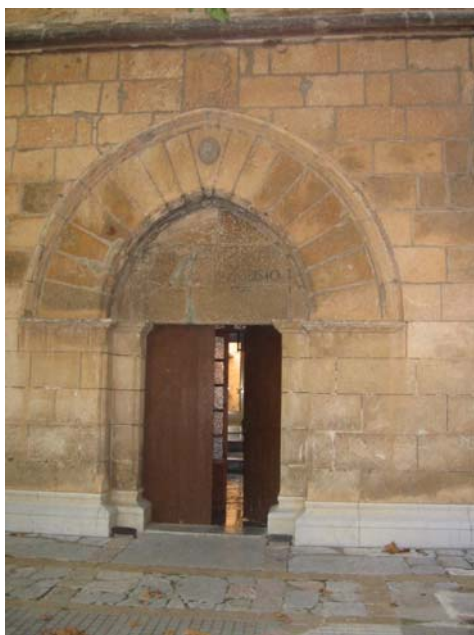
R - 1



Porta principal, construïda en 1706.



Detall de l'escultura de Sant Antoni de 1935.



Porta d'accés per la torre del campanar amb una inscripció de 1596.



Porta d'accés lateral construïda en 1702 amb la imatge de Santa Margalida de 1935.



Jardins del lateral de la nau on es conserven les làpides dels enterraments anteriors al cementeri.



Detall de la finestra atrompetada i del rellotge.

CATÀLEG DEL PATRIMONI HISTÒRIC DE SA POBLA

Edificis religiosos

DENOMINACIÓ	CAPELLA DEL COL·LEGI SANT FRANCESC	CODI R - 2
LOCALITZACIÓ	Carrer LLuc	GRAU PROTECCIÓ B
TIPOLOGIA	Capella escolar	ÚS ACTUAL religiós

FOTOGRAFIA

FEB 2005



DESCRIPCIÓ

Capella urbana situada dins el col·legi de Sant Francesc que va ser construït el 1872 per a la congregació de franciscanes Filles de la Misericòrdia. La capella, no obstant això, no es va realitzar fins a l'any 1.900. Es tracta d'una petita capella d'estil neogòtic, amb arcs ogivals a la façana i accés des de l'interior del col·legi.

ELEMENTS OBJETE DE CATALOGACIÓ

La capella en conjunt, façana i interiors.

CRITERIS D'ACTUACIÓ

Manteniment i conservació dels elements catalogats, sense perjudici de la realització d'obres d'adaptació compatibles amb la protecció.

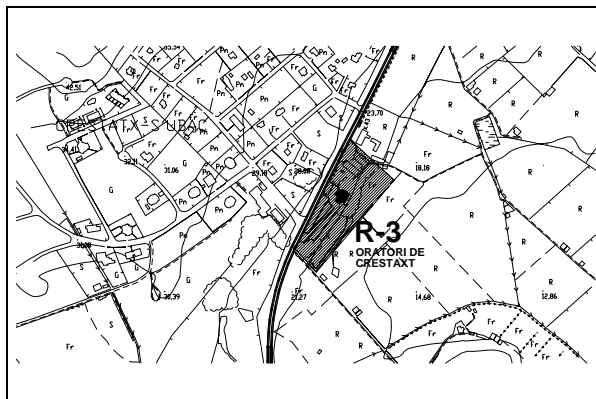
CATÀLEG DEL PATRIMONI HISTÒRIC DE SA POBLA

Edificis religiosos

DENOMINACIÓ	ORATORI DE CRESTATX	CODI R - 3
LOCALITZACIÓ	Carretera de sa Pobla a Pollença Parcel·la núm. 54 Polígon 2	GRAU PROTECCIÓ A
TIPOLOGIA	Santuari	ÚS ACTUAL religiós

FOTOGRAFIA

Sa pobla gràfica



Referències

- Notícies històriques sobre l'antic Santuari de Crestatx per Joan Parera, prevere sa Pobla.* 1911.
Tipografia Catòlica de S.Pizà
- J. Obrador- B. Cladera 1999 *Crestatx*
J.Parera revista Sa Marjal 1908-1928
A. Ballester "Àlbum del Temps" 2.000 pàg 38.
A. Ballester 1993 "Retall de la memòria" pàg. 74

DESCRIPCIÓ

Edifici religiós construït per agregació d'elements al llarg de la història. Des de la petita ermita original de què ja hi ha referències en el S-XIV, amb reformes del XVI i el XVIII, fins a les dues grans ampliacions de 1820 i 1895 quan es construeix la façana actual.

Destaquen la sagristia que es correspon amb l'ermita original amb coberta de volta del XIX, el conjunt de l'habitatge del "donat" i els jardins, als quals s'accedeix a través d'un arc neogòtic amb capitells zoomòrfics.

La talla original de La verge de Vialfàs del S-XVI, es troba al museu diocesà de Mallorca, però l'oratori conserva l'altar de Sant Antoni.

ELEMENTS OBJETE DE CATALOGACIÓ

L'església i l'entorn de protecció, relacionat amb les cases, que es defineix al plànol d'aquesta fitxa

CRITERIS D'ACTUACIÓ

Manteniment i conservació. Les instal·lacions provisionals dins l'espai de protecció hauran de ésser de materials acords amb les edificacions existents, es prefereix la fusta sense recobriments

DENOMINACIÓ	ORATORI DE CRESTATX	CODIGO R - 3
-------------	---------------------	-----------------



La casa del donat, avui el museu de Crestatx.

REFERÈNCIES HISTÒRIQUES DE CRESTATX

El 1245 El Rei Jaume li estableix a Berenguer Roig, una casa a l'Alqueria de Crestatx.

El 1285 hi ha, a la descripció dels límits de l'Alqueria de Crestatx, referències al camí de Santa Margalida. Però no és fins 1360 quan es fa la primera referència expressa a l'ermita.

Hi ha notícies que la festa anual a l'oratori ja se celebrava en el segle XIV amb l'assistència de l'Ajuntament en ple.

El 1417 hi ha un decret de la cúria per demanar almoina per a la seva reparació.

El 1564 i el 1598 es realitzen reparacions de la coberta.

L'oratori roman tancat i amb problemes de ruïna entre els anys 1747 i 1752, data en què es reparen les esquerdes existents.

El 1820 es realitza la primera reforma integral, substituint la coberta original de fusta per una volta de canó. Probablement es realitza una ampliació important quedant l'ermita original convertida en sagristia de la nova.

Amb l'epidèmia de pesta d'aquest any, l'ermita es converteix en llatzaret.

L'Obreria i Custòdia de l'oratori de Crestatx és regida pel vicari Parera des del 18 de gener de 1890 fins a la seva mort al gener de 1928. Amb la seva arribada s'engrandeix el corral del "donat" i la plaça de davant l'ermita. L'any següent construeix un menjador al costat de la sagristia.

El 1894 Joan Parera engrandeix la capella i encarrega a l'arquitecte Miguel Alcover i Sureda el projecte de la façana.

Les obres les realitza per subhasta, el 11 d'abril del 95, Jaume Roselló per 475 pessetes. Dos anys després Parera ens conta a "Sa Marjal" que les obres continuen (Tom IV pàg. 102)

El 1903, per poder concloure l'església, desmunten el Poble Nou, poble que havia construït l'enginyer Bateman el 1865 a les terres de Gatamoix per als obrers que treballaven en la dessecació de l'albufera.

El 1907 es col·loquen les vidrieres i s'acaba de buidar la cornisa.

En 1911 col·loquen la "Maria de Pilar", la campana realitzada, com diu la seva inscripció, per Moisès Diaz.

El 1915 Parera adquireix de la família Villalonga els terrenys dels actuals jardins davanters.

El 1993 es realitza una nova reforma per la qual l'arquitecte Vicenç Soler transforma en museu l'habitatge del "donat".

CATÀLEG DEL PATRIMONI HISTÒRIC DE SA POBLA

Edificis religiosos

PÀG-3

DENOMINACIÓ

ORATORI DE CRESTATX

CODI

R - 3



La cisterna i l'abeurador que es recolzen a la façana lateral de l'església



Brocal del pou amb restes de una sínia.



Detall dels capitells de l'arc neogòtic:
Els cans, que lluiten al de l'esquerra



Las àguiles, sobre l'altre capitell

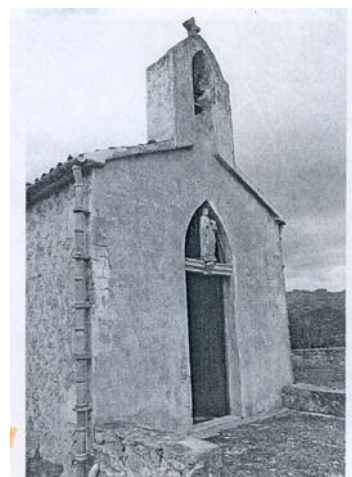
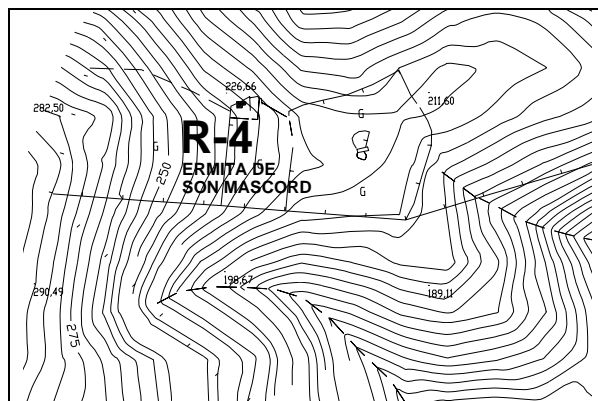
CATÀLEG DEL PATRIMONI HISTÒRIC DE SA POBLA

Edificis religiosos

DENOMINACIÓ	ORATORI DE SON MASCORD	CODI R - 4
LOCALITZACIÓ	Parcel.la num. 94, Polígon 2	GRAU PROTECCIÓ B
TIPOLOGIA	Ermita	ÚS ACTUAL religiós

FOTOGRAFIA

FEB 2005



Fotografia G.E.M. Pag. 187

DESCRIPCIÓ

Petita ermita de muntanya de senzillesa compositiva, que té una escultura de la Mare de Deu del Carme damunt la porta i un campanar de cadireta amb campana, i creu al damunt.

L'accés es fa per un camí de vianants de muntanya.

ELEMENTS OBJETE DE CATALOGACIÓ

L'ermita i el seu entorn en 50 m.

CRITERIS D'ACTUACIÓ

Manteniment i conservació.

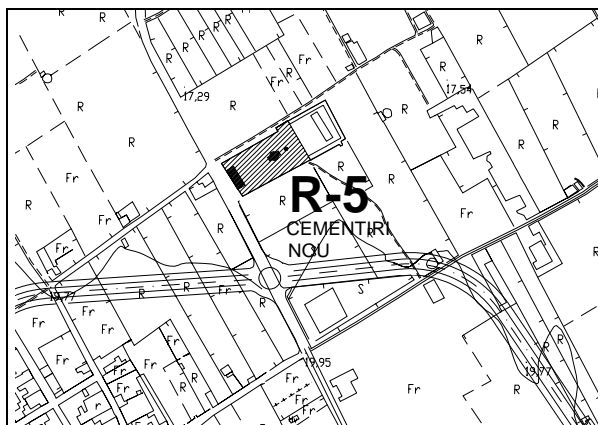
CATÀLEG DEL PATRIMONI HISTÒRIC DE SA POBLA

Edificis religiosos

DENOMINACIÓ	CEMENTIRI NOU	CODI R - 5
LOCALITZACIÓ	Carretera de Pollença	GRAU PROTECCIÓ A
TIPOLOGIA		ÚS ACTUAL religiós

FOTOGRAFIA

OCT - 2003



Referències

Gran Enciclopèdia de Mallorca vol.7 pàg. 207
A. Ballester "Àlbum del Temps" 2.000 pàg 186 i ss.

DESCRIPCIÓ

El Cementiri nou va ser construït el 1821, sobre terrenys que havien estat cedits per la Sra. Maria Dolors Mas. Segons recull Ballester, la capella de la Mare de Déu dels Dolors, element central del recinte de forma ortogonal i coberta voltada, va ser beneïda el 14 de juny d'1.888 pel rector Gabriel Pujol. L'actual mur de tancament del primer recinte es va realitzar el 1921. De l'antic tancament es conserven dues estacions d'un Via Crucis de ceràmica. Les edificacions que configuren l'accés daten de 1926, data que figura a la torre sud d'aquestes edificacions, i contenen elements decoratius d'estil modernista.

ELEMENTS OBJECTE DE CATALOGACIÓ

Les edificacions de l'accés i la capella central. El jardí entre la porta i la carretera i la tanca de protecció de davant. L'espai de protecció serà el recinte original de l'any 1921

CRITERIS D'ACTUACIÓ

Manteniment i conservació. Neteja i eliminació de verdet.
No s'hi permetran construccions d'altura superior a 4 m. dins la zona de protecció del primer recinte, ni adossades a les d'accés ni al mur de perimetral del primer recinte.
Es permet la apertura lateral del tancat del jardí davanter per la creació de un passeig per peatons paral·lel a la carretera.

CATÀLEG DEL PATRIMONI HISTÒRIC DE SA POBLA

Edificis religiosos

Pàg. 2

DENOMINACIÓ

CEMENTIRI NOU

CODIGO

R - 5



Capella de la Mare de Déu dels Dolors



Torre Sud de l'accés



Portal de la capella



Edificacions de l'accés



Detalls del vía crucis del mur original.

