

# CATÀLEG DEL PATRIMONI HISTÒRIC DE SA POBLA

**EDIFICIS I ELEMENTS A PROTEGIR PEL SEU VALOR  
PATRIMONIAL, ETNOLÒGIC O AMBIENTAL**



**AJUNTAMENT DE SA POBLA**

# CATALÈG DE PROTECCIÓ DEL PATRIMONI HISTÒRIC

## AJUNTAMENT DE SA POBLA

### ÍNDIX – INVENTARI DE FITXES

#### ARQUITECTURA CIVIL.

P-1	Ajuntament
P-2	Escola Graduada
P-3	Clínica Tugores
P-4	Casa Cuna. Cas Capità Pere
P-5	Can Planes (museu)
P-6	Sa Nostra
P-7	La Caixa
P-8	Can Verdàl
P-9	Es Cavallets
P-10	Sa Congregació
P-11	Escola Nostra Senyora de Vialfàs

#### EDIFICIS PÚBLICS

Plaça Constitució, 1
carrer Fadrins, 79
carrer Major, 82
carrer Capità Pere, 42, 44, 46
carrer Antoni Maura, 1
carrer Mercat, 19
carrer Asalto, 13
carrer curt, 2
plaça Major, 14 i 15
carrer Rosari - carrer Lluc
carrer Renou, 159

Gener de 2005

Juan M. Martínez  
Susan Roig  
Arquitectes.

Foto de portada: Josep Vicens Mateu “Possessions de Mallorca. Vol. I” . Edicions Miguel Font.

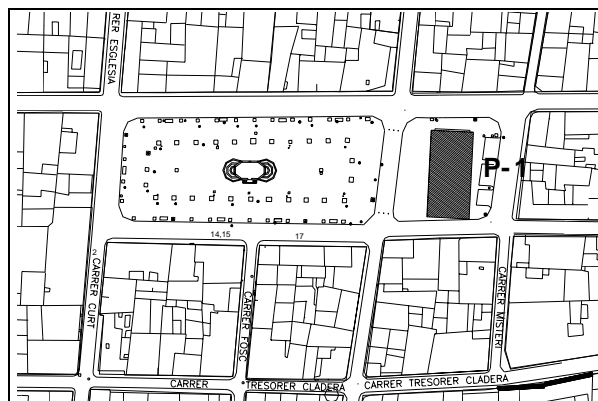
# CATÀLEG DEL PATRIMONI HISTÒRIC DE SA POBLA

Arquitectura civil –Edificis Públics

<b>DENOMINACIÓ</b>	AJUNTAMENT DE SA POBLA	<b>CODI</b> P-01
<b>LOCALITZACIÓ</b>	Plaça Constitució núm. 1	<b>GRAU PROTECCIÓ</b> B
<b>TIPOLOGIA</b>	Edifici públic	<b>ÚS ACTUAL</b> Institucional

## FOTOGRAFIA

MARÇ – 2004



Fotografia [www.ajsapobla.net](http://www.ajsapobla.net)

## Referències:

- Company i Campins G.E.M. 1989 vol.7 pàg 205  
A. Ballester Retalls de la Memòria 1999 pàg 53 i 107  
Àlbum del temps 2000 pàg 127 i 274  
B. Siquier Places i carrers de sa Pobla 1982 pàg 33

## DESCRIPCIÓ

L'edifici destinat des del seu origen a Casa Consistorial, va ser construït sobre un solar rectangular de 254 m2, segons projecte de l'arquitecte Juan Sureda Villalonga. Les obres començaren el 1812, en fou constructor Pere Joan Bauzá i acabaren després d'una nova subhasta per Feliu Ballester Buades el 1823, encara que la data oficial de la inauguració és el 26 de juliol de 1822. La singularitat de la seva estructura de façanes, sense diferències entre la principal i la posterior, pot tenir el seu origen, o almenys s'ha adaptat perfectament, a la reconversió dels espais públics que l'envolten fonamentalment per la creació el 1877 de l'actual traçat de les places Constitució i Major.

Entre 1987 i 1990, l'arquitecte Antonio Pérez Villegas realitza la reforma que estableix la seva actual estructura, envidrants els buits de planta baixa per generar la transparència del vestíbul en aquesta planta.

## ELEMENTS OBJECTE DE CATALOGACIÓ

El volum general, les façanes, la torre del campanar i la sala d'accés.

## CRITERIS D'ACTUACIÓ

Manteniment i conservació dels elements catalogats, s'hi permetrà la reestructuració i modernització dels espais que no tenen caràcter institucional.

S'haurà de conservar els buits i la composició original de les façanes i de la torre.



# CATÀLEG DEL PATRIMONI HISTÒRIC DE SA POBLA

Arquitectura civil –Edificis Públics

Pàg-2

DENOMINACIÓ

L'ESCOLA GRADUADA

CODIGO  
P-2

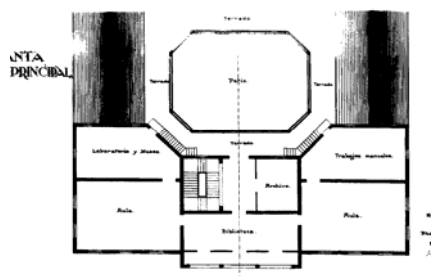


Fachada principal a la plaza

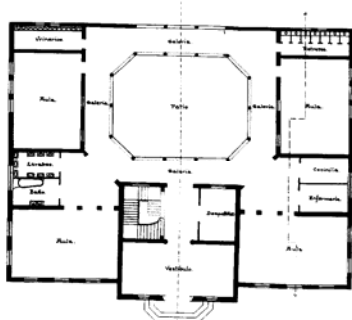


Façana posterior després de l'ampliació.

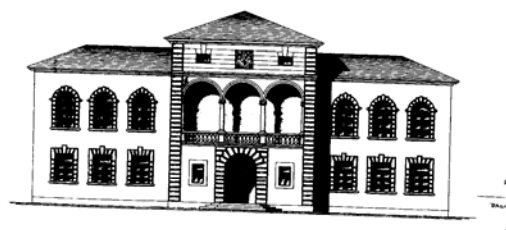
Reproducció dels plans originals de G. Forteza



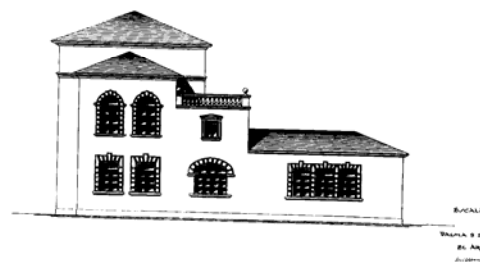
ANTA BANDA



FACHADA PRINCIPAL



FACHADA LATERAL



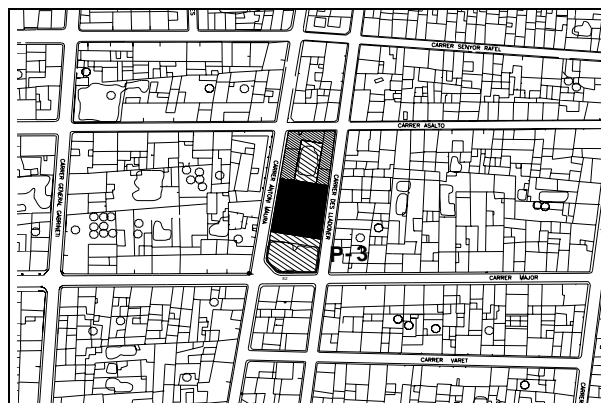
# CATÀLEG DEL PATRIMONI HISTÒRIC DE SA POBLA

Arquitectura civil –Edificis Públics

<b>DENOMINACIÓ</b>	CLINICA TUGORES Can Llaveta	<b>CODI</b> P-03
<b>LOCALITZACIÓ</b>	Carrer Major núm. 82	<b>GRAU PROTECCIÓ</b> B
<b>TIPOLOGIA</b>	Equipament Assistència	<b>ÚS ACTUAL</b> En desús

## FOTOGRAFIA

MARÇ – 2004



## Referències

A. Company i B. Campins 1.984 G.E.M. pàg. 207

## DESCRIPCIÓ



Construïda el 1928 pel Senyor de Can Llaveta funcionà com a clínica Tugores des de finals dels anys cinquanta fins el 1970. És un edifici aïllat de grans dimensions que ocupa la illeta sencera, amb jardins i terrasses exteriors a diferents nivells. L'edifici és molt unitari i està construït en pedra amb una factura de molta qualitat. La composició de les façanes, les cobertes, els ràfecs així com els elements decoratius denoten influències externes.

## ELEMENTS OBJECTE DE CATALOGACIÓ

Els volúms de totes les edificacions, les façanes, cobertes, ràfecs, jardins i terrasses.

## CRITERIS D'ACTUACIÓ

Manteniment i conservació dels elements catalogats, sense perjudici de la realització d'obres d'adaptació compatibles amb la protecció.

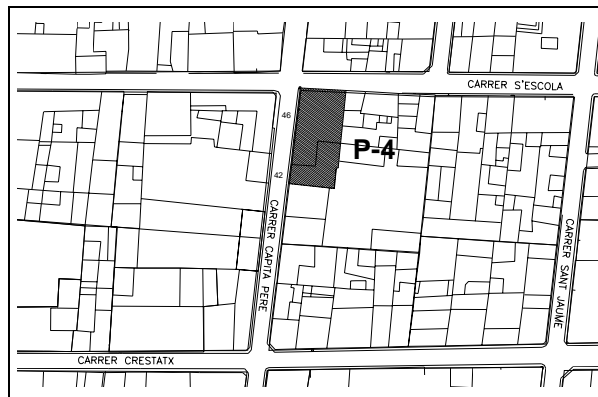
# CATÀLEG DEL PATRIMONI HISTÒRIC DE SA POBLA

Arquitectura civil –Edificis Públics

<b>DENOMINACIÓ</b>	Cas Capità Pere	<b>CODI</b> P-04
<b>LOCALITZACIÓ</b>	Carrer Capità Pere, núm. 42, 44, 46	<b>GRAU PROTECCIÓ</b> B
<b>TIPOLOGIA</b>	Equipament Assistencial	<b>ÚS ACTUAL</b> Residència Religioses

## FOTOGRAFIA

MARÇ – 2004



## Referències

B. Siquier Places i carrers de sa Pobla, pàg. 96 i 97  
J. Parera descriu l'uniforme del capità a "Sa Marjal" tom VI pàg 145 a 148

## DESCRIPCIÓ

Casa natal del Capità Pere. Pere Antoni Ferragut i Cànaves, capità de les milícies ciutadanes que hi va néixer el 15 de juny de 1631. Després de marxar a Flandes és nomenat, per Felip IV, comandant de la Capitania General de sa Pobla. Col·labora a les obres de l'església de Sant Antoni i a la seva mort el 27 de Juliol de 1702 cedeix les finques de Binifaldó i Menut al monestir de Lluc.

El 1924, la casa és transformada per les Germanes Franciscanes, Filles de la Misericòrdia, a casa bressol. Incorporant una fusteria de excel·lent factura. La casa disposa de una capella amb volta de canó referida con una llanterna del S-XX actualment cegada.

## ELEMENTS OBJECTE DE CATALOGACIÓ

Els volums en general, els eixos de composició de les façanes, els ràfecs, els ampits i les motllures dels buits.  
La porta y el seu batiport, els trespols hydraulics, y la capella

## CRITERIS D'ACTUACIÓ

Manteniment i conservació dels elements catalogats, sense perjudici de la realització d'obres d'adaptació compatibles amb la protecció. Eliminació dels elements afegits a les façanes, no es permetrà la modificació dels buits existents.

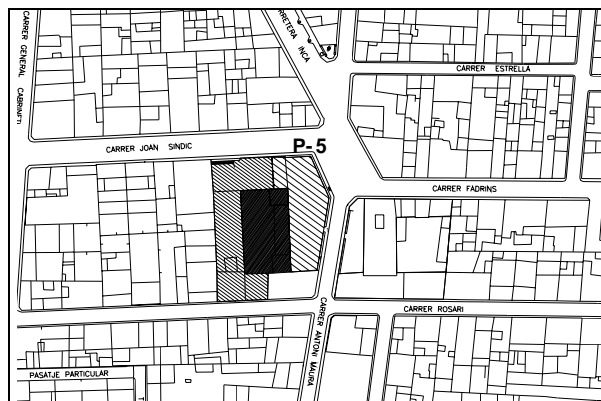
# CATÀLEG DEL PATRIMONI HISTÒRIC DE SA POBLA

Arquitectura civil –Edificis Públics

<b>DENOMINACIÓ</b>	CAN PLANES Museu de Sa Pobra	<b>CODI</b> P-05
<b>LOCALITZACIÓ</b>	Carrer Antoni Maura núm. 1	<b>GRAU PROTECCIÓ</b> B
<b>TIPOLOGIA</b>	Casal	<b>ÚS ACTUAL</b> Equipament Cultural

## FOTOGRAFIA

MARÇ – 2004



## Referències

Gran Enciclopèdia de Mallorca. Sa Pobra pàg 209

## DESCRIPCIÓ



Edifici construït al principi del S-XX com a habitatge unifamiliar amb una interessant organització de l'espai d'accés i els porxos. El 1972 es transforma en arxiu i museu municipal, amb una interessantíssima col·lecció de joguets. Des de 1975 és el Museu d'Art Contemporani de Mallorca. El 1998, els arquitectes Pedro Soler i Miquel Pomar han realitzat una transformació dels espais posteriors de l'edifici, per a la creació de sales adaptades per a l'exposició d'obres de pintura contemporània de l'illa.

## ELEMENTS OBJECTE DE CATALOGACIÓ

La façana principal amb els porxos. El pati d'entrada amb els elements decoratius. La porta de pas al jardí i la tanca de protecció d'aquest pati. El pou. Els elements estructurals de l'edifici original que es conserven i les torrasses.

## CRITERIS D'ACTUACIÓ

Manteniment i conservació dels elements catalogats, sense perjudici de la realització d'obres d'adaptació compatibles amb la protecció.



# CATÀLEG DEL PATRIMONI HISTÒRIC DE SA POBLA

Arquitectura civil –Edificis Públics

**DENOMINACIÓ**

SA NOSTRA  
Can Corró

**CODI**  
P-06

**LOCALITZACIÓ**

Carrer Mercat núm. 19

**GRAU PROTECCIÓ**  
B

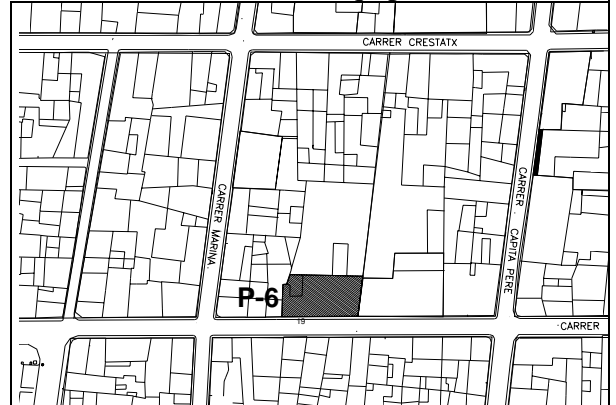
**TIPOLOGIA**

Casal

**ÚS ACTUAL**  
Equip. Comercial

**FOTOGRAFIA**

**MARC – 2004**



**DESCRIPCIÓ**



Edifici construït, per Pedro Antoni Serra Bennasar, en 1924, compta amb una sala d'exposicions on també hi té la seu l'Associació Cultural Gavina que emet la televisió local.

La façana té una composició clàssica amb marcs en els buits i un sòcol de pedra molt elaborat.

Fotografia del carrer Mercat, quan fins i tot no s'havia construït l'edifici sobre les primeres cases de la dreta.  
Del llibre "Places i Carrers de sa Pobla", B. Siquier i Serra 1982

**ELEMENTS OBJECTE DE CATALOGACIÓ**

La façana en conjunt, els buits, el ràfec i el sòcol.

**CRITERIS D'ACTUACIÓ**

Manteniment i conservació dels elements catalogats, sense perjudici de la realització d'obres d'adaptació compatibles amb la protecció.

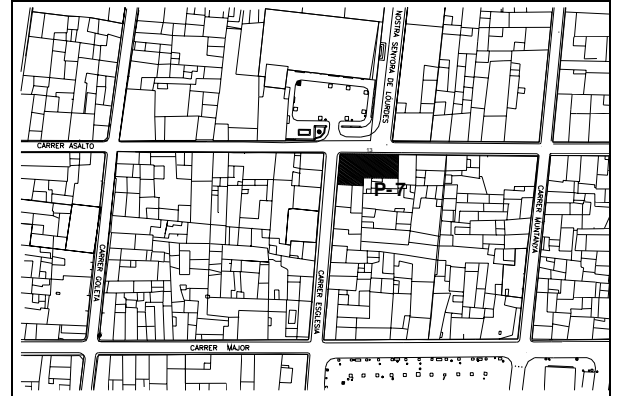
# CATÀLEG DEL PATRIMONI HISTÒRIC DE SA POBLA

Arquitectura civil –Edificis Públics

<b>DENOMINACIÓ</b>	LA CAIXA	<b>CODI</b> P-07
<b>LOCALITZACIÓ</b>	Carrer Asalto núm. 13	<b>GRAU PROTECCIÓ</b> B
<b>TIPOLOGIA</b>	Casal	<b>ÚS ACTUAL</b> Equip. Comercial

**FOTOGRAFIA**

**MARÇ – 2004**



## Referències

- M. Lopez Crespí. 2002 Temps i Gents de Sa Pobla  
pàg 200-202  
B. Siquier. Places i carrers de Sa Pobla 1982 pàg 27

## DESCRIPCIÓ



L'edifici de La Caixa es comença a construir el 29 de Juliol de 1946 amb intenció de ser, no sols la Caixa de Pensions per a la Vellesa, sinó també un centre de cultura amb la seva sala d'exposicions.

El 1953 s'adapta per incorporar la biblioteca que recollia els fons municipals fins al seu trasllat a sa Congregació.

## ELEMENTS OBJECTE DE CATALOGACIÓ

La composició de la façana, els eixos i la decoració dels buits de la planta principal.

## CRITERIS D'ACTUACIÓ

Manteniment i conservació dels elements catalogats, sense perjudici de la realització d'obres d'adaptació compatibles amb la protecció.

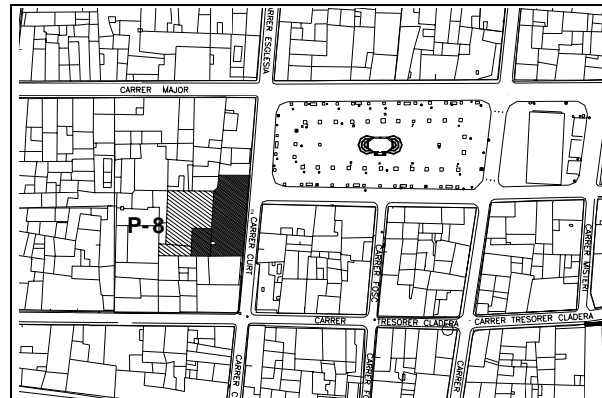
# CATÀLEG DEL PATRIMONI HISTÒRIC DE SA POBLA

Arquitectura civil –Edificis Públics

<b>DENOMINACIÓ</b>	CAN VERDAL – CAN PLANES	<b>CODI</b> P-08
<b>LOCALITZACIÓ</b>	Carrer Curt num. 2	<b>GRAU PROTECCIÓ</b> C
<b>TIPOLOGIA</b>	Casal	<b>ÚS ACTUAL</b> Equip. Cultural

## FOTOGRAFIA

MARÇ – 2004



## Referències

A. Ballester Retalls de la Memòria 1999 pag 89 i 143  
L.S. Hansburgo- Lorena. Las Baleares. Edició 1982

## DESCRIPCIÓ



El 1872 l'Arxiduc Lluís Salvador ve a aquesta casa a comprar Miramar. Aquella finca li pertanyia per herència a Joan Serra, senyor de Can Verdàl que era el propietari també d'aquesta casa. A la seva mort, al juliol de 1893, l'hereta Margalida Serra Morey casada amb Miquel Planes i Poquet i des de llavors la casa ha pertangut a la família Planes.

La casa pateix una profunda transformació per adaptar-se a casal de majors a la fi del S-XX que als efectes d'aquest catàleg es converteix en una edificació moderna. No obstant això conserva elements d'interès, tals com les portes i els

## ELEMENTS OBJECTE DE CATALOGACIÓ

Les portes i els elements de pedra que es conserven de l'edifici original a la façana .

## CRITERIS D'ACTUACIÓ

Manteniment i conservació dels elements catalogats, sense perjudici de la realització d'obres d'adaptació compatibles amb la protecció.

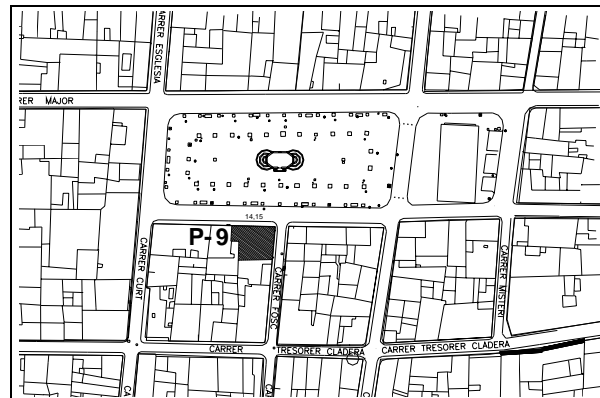
# CATÀLEG DEL PATRIMONI HISTÒRIC DE SA POBLA

Arquitectura civil –Edificis Públics

<b>DENOMINACIÓ</b>	ES CAVALLETS	<b>CODI</b> P-9
<b>LOCALITZACIÓ</b>	Plaça Major núm.14 i 15	<b>GRAU PROTECCIÓ</b> B
<b>TIPOLOGIA</b>	Casal	<b>ÚS ACTUAL</b> Administratiu

## FOTOGRAFIA

MARC – 2004



## Referències

Revista Sa Marjal 18 Agost 1921

A.Ballester 2000 Àlbum del Temps pàg 45-47

M.A. Roig “S’Escola Graduada” pàg 27

## DESCRIPCIÓ

Edifici originàriament construït en dues plantes, a la segona meitat del s. XIX, amb l'afegit de la planta superior de l'any 1921. La seva concepció com a edifici d'ús públic permet als arquitectes dissenyar una estructura amb pilars de ferro colat i dimensions de forjat molt importants per la seva època.

## ELEMENTS OBJECTE DE CATALOGACIÓ

Els volums, la composició de la façana. L'estructura de pilars i forjats interiors.

## CRITERIS D'ACTUACIÓ

Manteniment i conservació dels elements catalogats, sense perjudici de la realització d'obres d'adaptació compatibles amb la protecció. No s'hi admetran modificacions de l'estructura original ni dels buits de façana.

DENOMINACIÓ

ES CAVALLETS

CODI

P-9



Fotografia publicada per Alexandre Ballester al seu llibre *Àlbum del Temps*, pàg 46 i ss. on es recull tota la història de l'edifici.

## REFERÈNCIES HISTÒRIQUES D'ES CAVALLETS

Edifici de l'antiga "Costura", l'escola de nines, de sa Pobla.

L'edifici original constava de dues plantes i, a la baixa, el 1868, es realitzen les obres per albergar la carnisseria municipal, n'és el mestre Rafel Quetglas.

Joan Parera sol·licita, el 1921, a través de sa Marjal, l'eliminació de la carnisseria a fi d'ampliar l'escola. L'ampliació es realitza amb una nova planta.

El 1927 els nins es traslladen a Sa Graduada quedant en aquest edifici l'escola de nines que dirigeix Caterina Pastor Coll.

El 1950 s'abandona la carnisseria. Llavors el soterrani era utilitzat com a presó local i rebia el nom d' "es Fondet".

El local és arreglat el 1954 per a club d'escacs, que a la fi donaria el nom de "es Cavallets" a l'edifici.

El 27 d'agost de 1957 l'escola de nines es trasllada a la nova escola de Nostra Senyora de Vialfàs.

Amb posterioritat passen a ser dependències administratives municipals, amb una sala d'exposicions a la planta soterrani.



# CATÀLEG DEL PATRIMONI HISTÒRIC DE SA POBLA

<b>DENOMINACIÓ</b>	ESCOLA NOSTRA SENYORA DE VIALFÀS	<b>CODI</b> P-11
<b>LOCALITZACIÓ</b>	Carrer Renou núm. 159	<b>GRAU PROTECCIÓ</b> B
<b>TIPOLOGIA</b>	Escola pública	<b>ÚS ACTUAL</b> escola

## FOTOGRAFIA OCT - 2004



## Referències

G.E.M. 1984 Vol. 7 pàg. 206  
M. Reiné i M. Bauzá "Les escoles a Sa Pobla" 2001

## DESCRIPCIÓ

També anomenada "Escola de ses nines" ja que es va construir amb aquest fi. El projecte va ser redactat el 1955 per Antoni Roca Cabanellas, llavors arquitecte escolar provincial, sobre terrenys donats per Antònia Bennasar, viuda de Palou, encara que es va inaugurar al setembre de 1958.

L'edificació té una lectura des de un llenguatge racionalista amb buits horitzontals correguts, encara que inclou alguns elements historicistes que recorden l'escola Graduada d'aquesta mateixa vila, tals com la llotja sobre l'arc de l'entrada o el porxo porticat del pati posterior.

## ELEMENTS OBJECTE DE CATALOGACIÓ

Tots els del projecte original; tenint com a zona de protecció el jardí del davant.

## CRITERIS D'ACTUACIÓ

Manteniment i conservació dels elements originals que es conservin. No es podrà augmentar volums en els elements catalogats. Els afegit a la part posterior deurán respectar la edificació original. No es podrà augmentar la altura dels volums en els elements afegit al edifici original quan aquests distorsionin la imatge del conjunt