

CATÀLEG DEL PATRIMONI HISTÒRIC DE SA POBLA

**EDIFICIS I ELEMENTS A PROTEGIR PEL SEU VALOR
PATRIMONIAL, ETNOLÒGIC O AMBIENTAL**



AJUNTAMENT DE SA POBLA

CATALÈG DE PROTECCIÓ DEL PATRIMONI HISTÒRIC

AJUNTAMENT DE SA POBLA

ÍNDIX – INVENTARI DE FITXES

BÉNS D'INTERÈS INDUSTRIAL

INDUSTRIAL

- G-1 Pont de Ses Jonqueres Veres
- G-2 Pont dels Anglesos
- G-3 Pont de la reina Isabel II
- G-4 Torre de transformador piramidal
- G-5 Depòsit d'aigües
- G-6 Estació del tren

INVENTARI DE PROTECCIÓ DEL PATRIMONI CULTURAL EUROPEU

- | | | | |
|-----|------------------------|------------------------------------|--------|
| M-1 | Molí fariner d'en Cero | carrer Molí, núm. 5 / carrer Renou | IPCE-1 |
| M-2 | Molí de Cas Moliner | carrer Progrés, núm. 12 | IPCE-2 |

Juan M. Martínez

Susan Roig

Arquitectes.

Gener de 2005

Foto de portada: Josep Vicens Mateu "Possessions de Mallorca. Vol. I" . Edicions Miguel Font.

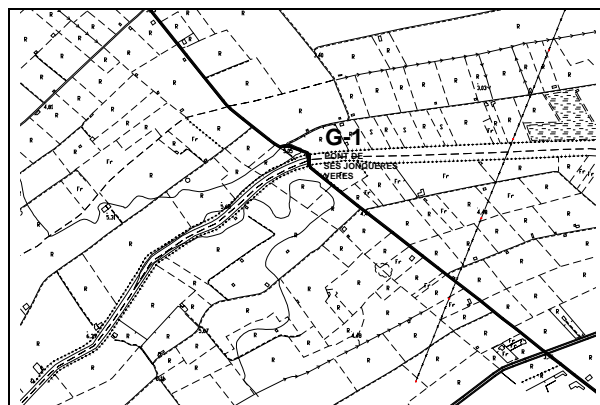
CATÀLEG DEL PATRIMONI HISTÒRIC DE SA POBLA

Bens d'interés industrial

DENOMINACIÓ	PONT DE SES JONQUERES VERES	CODI G-1
LOCALITZACIÓ	Camí de Ses Jonqueres Veres Sobre el Torrent de Sant Miquel	GRAU PROTECCIÓ B
TIPOLOGIA	Pont de pedra	ÚS ACTUAL Pont

FOTOGRAFIA

OCT - 2003



DESCRIPCIÓ



Pont de pedra d'un únic arc sobre el torrent de Sant Miquel. Realitzat íntegrament amb pedra de marès, amb motlures en el coronament de la barana i a la base de les baranes.

ELEMENTS OBJECTE DE CATALOGACIÓ

El pont i el seu entorn natural.

CRITERIS D'ACTUACIÓ

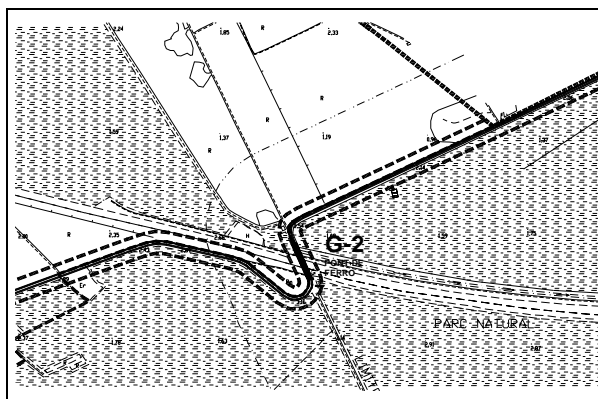
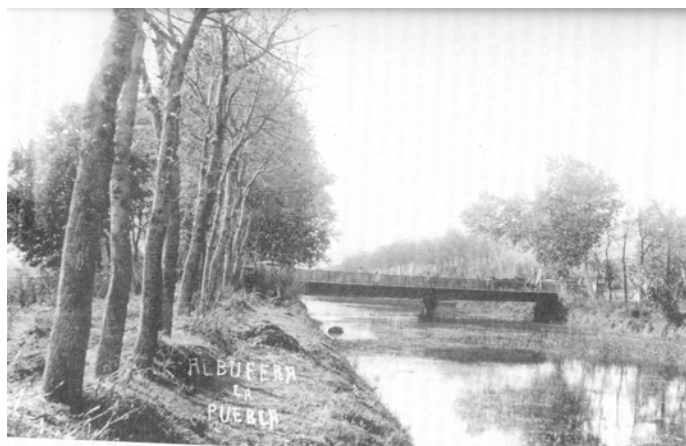
Manteniment i conservació. Restauració de les fissures actuals.

CATÀLEG DEL PATRIMONI HISTÒRIC DE SA POBLA

Bens d'interés industrial

DENOMINACIÓ	PONT DE FERRO DE CAN BLAU Pont dels Anglesos	CODI G-2
LOCALITZACIÓ	Camí de S'Albufera Sobre el Torrent de Sant Miquel	GRAU PROTECCIÓ B
TIPOLOGIA	Pont de ferro	ÚS ACTUAL Pont

FOTOGRAFIA Àlbum del Temps pag 247



Referències

A. Ballester 2000
M. López Crespi 2002

Àlbum del Temps.
Temps i Gent de sa Pobra.

DESCRIPCIÓ

Pont de ferro construït per John F. Bateman juntament amb els enginyers Green i Waring, durant la dessecació de l'Albufera al final de la dècada de 1860.

"Estès sobre el torrent de sant Miquel, en el camí de l'Albufera, a l'entrada d'aquesta, marxant des de sa Pobra. Aquest pont és oblic i té 36,30 metres. Està constituït per dues bigues armades i massisses de doble T de 0,92 metres d'altura: taules superiors compostes de dos palastres de 0,01 metres de gruix cadascú, per 0,38 metres d'amplària: les inferiors de 0,28 metres i l'ànima unida a les taules per quatre poderoses escaires. Les bigues transversals també són de doble T. També van proveïts de quatre escaires que uneixen l'ànima a les taules de la biga, nombre d'aquestes 20: longitud d'una 6,85 metres. El pis del pont està constituït per vuit grans bigues o jàsseres de 0,30 per 0,20 metres d'escairada recolzades sobre les bigues transversals de ferro: longitud total d'una 37,20 metres. Finalment sobre aquestes bigues hi ha 165 taulers de 3 x 9 polzades d'escairada i de 6,85 metres de longitud.

Fundació: aquesta obra està fundada sobre pilotatge amb una superfície de fundació 51,977 metres quadrats. La longitud dels puntals és de 4,50 metres sobre aquest pilotatge hi ha una capa de 0,50 metres de gruix de formigó hidràulic com l'usat al pont gran de les Casetes; i sobre aquest formigó un banc d'un metre de gruix de paret de cantons. Per acabar, la piula porta el seu estacat corresponent de 2 metres de profunditat. Sobre aquesta fundació es recolza la pila l'altura de la qual és d'1,70 metres. Aquest pont està en molt bon estat de conservació."

Enrique Cremades i Luis Beneyto, Ing. Agrònoms: Memòria descriptiva de la Societat Agrícola Industrial Balear. 1901. Recollit per Alexander Ballester a "Àlbum del Temps" (2000)

ELEMENTS OBJECTE DE CATALOGACIÓ

El pont i el seu entorn natural.

CRITERIS D'ACTUACIÓ

Manteniment i conservació.

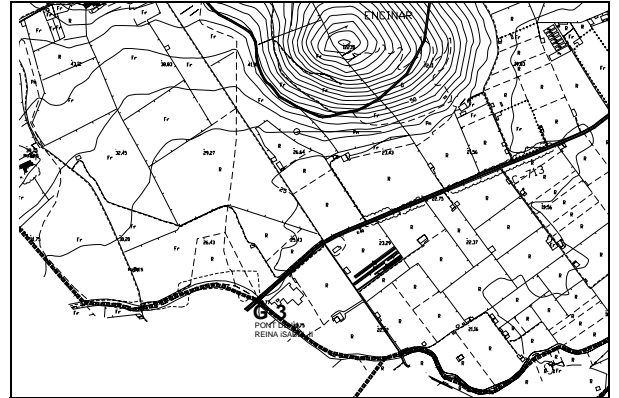
CATÀLEG DEL PATRIMONI HISTÒRIC DE SA POBLA

Bens d'interés industrial

DENOMINACIÓ	PONT DE LA REINA ISABEL II	CODI G-3
LOCALITZACIÓ	Carretera de Inca a Alcudia Sobre el Torrent de Sant Miquel	GRAU PROTECCIÓ B
TIPOLOGIA	Pont de pedra	ÚS ACTUAL Pont

FOTOGRAFIA

JUL - 2004



DESCRIPCIÓ.

Pont sobre el torrent de sant Miquel, a la carretera de Palma a l'Alcúdia. Realitzat amb pedra calcària, el pont té un arc principal sobre el torrent i una sèrie de tres arcs menors en els laterals.

En l'actualitat té una llosa de formigó sobre el mateix que es va col·locar per augmentar la seva grandària i la seva resistència.

ELEMENTS OBJECTE DE CATALOGACIÓ

Els arcs inferiors del pont i l'espejament dels elements de pedra.

CRITERIS D'ACTUACIÓ

Manteniment i conservació. Restauració de les fissures actuals

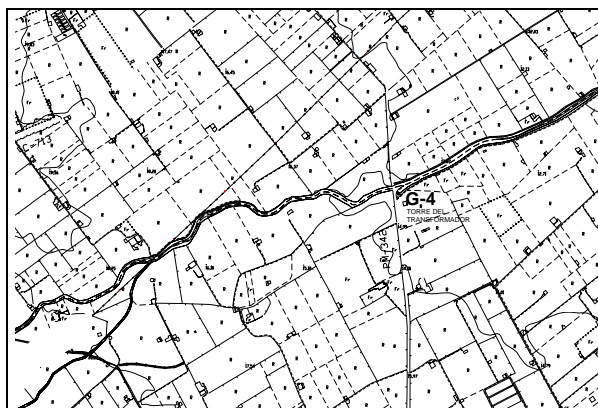
CATÀLEG DEL PATRIMONI HISTÒRIC DE SA POBLA

Bens d'interés industrial

DENOMINACIÓ	TRANSFORMADOR	CODI G-4
LOCALITZACIÓ	Carretera de sa Pobla a Pollença	GRAU PROTECCIÓ B
TIPOLOGIA	Transformador de Mitjana a Baixa Tensió	ÚS ACTUAL En Desús

FOTOGRAFIA

JUL - 2004



Referències

A.Ballester Àlbum del temps Pàg. 221 (2.000)
Retalls de la memòria. Pàg 183 (1.999)

DESCRIPCIÓ.

Transformador de mitjana a baixa tensió, construït amb marès, per l'empresa "Energia Elèctrica Balear" d'Alcúdia que, entre 1916 i 1926 subministra l'electricitat a sa Pobla. El disseny reproduceix, a falta d'elements autòctons, un model amb clares referències modernistes podria respondre a plànols de la Canadiense, La companyia elèctrica catalana fundada a principis del s XIX.

La seva ubicació en aquest lloc respon a la presència dels primers motors elèctrics que estan datats el 1916 i que van ser instal·lats per a l'extracció d'aigua.

E.E.B. va substituir la Central Elèctrica d'Enric Ordinas que havia funcionat en sa Pobla des del 24 de juliol de 1912 i posteriorment és substituïda per "Propagadora Balear d'Enllumenament S.A." que opera des de 1926 al 1929 data en què

ELEMENTS OBJECTE DE CATALOGACIÓ

El transformador amb un espai de protecció de 10 metres al seu voltant.

CRITERIS D'ACTUACIÓ

Manteniment i conservació. Restauració de les fissures actuals, consolidació de la base i reposició de les rajoles.

CATÀLEG DEL PATRIMONI HISTÒRIC DE SA POBLA

Bens d'interés industrial

DENOMINACIÓ	DEPÒSIT REGULADOR	CODI G-5
LOCALITZACIÓ	C/ Enginyer Waring	GRAU PROTECCIÓ B
TIPOLOGIA	Torre de regulació de la pressió d'aigua	ÚS ACTUAL Dep. Regulador

FOTOGRAFIA

OCT - 2003



Referències

A.Ballester Retalls de la memòria. Pàg 31. (2.000)

DESCRIPCIÓ

Torre de regulació de la pressió de la xarxa d'aigua potable, construïda amb marès el 1935. La planta quadrada, tant la torre com el dipòsit, i els elements ornamentals de caràcter classicista, tenen la pretensió formal d'emascarar l'ús de l'edificació. A la base, les edificacions perimetrals, són diferents construccions de caràcter tècnic que s'han anat adossant i que no tenen interès.

ELEMENTS OBJECTE DE CATALOGACIÓ

La torre, a partir de la primera planta i el portal d'accés.

CRITERIS D'ACTUACIÓ

Manteniment i conservació de la torre.

S'admetran les modificacions de les edificacions adossades a la torre. No es podran augmentar les altures de les edificacions que puguin adossar-se a la torre, ni en un radi de 10 m.

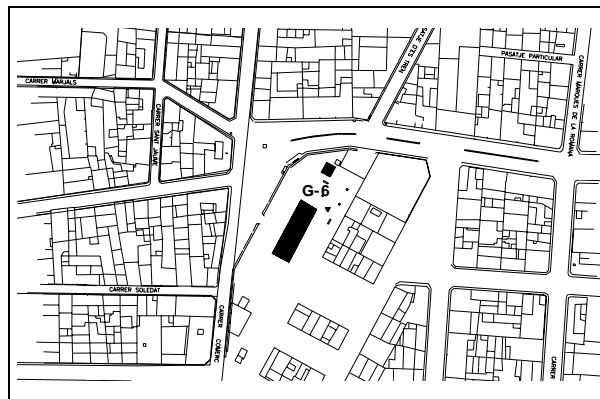
CATÀLEG DEL PATRIMONI HISTÒRIC DE SA POBLA

Bens d'interés industrial

DENOMINACIÓ	ESTACIÓ DEL TREN	CODI G-6
LOCALITZACIÓ	Plaça del Tren	GRAU PROTECCIÓ C
TIPOLOGIA	Naus de la antiga estació del tren	ÚS ACTUAL Museu de Sant Antoni

FOTOGRAFIA

OCT - 2003



Referències

- M. López Crespí Temps i Gent de Sa Pobla 49 i 57 (2.002)
A.Ballester Retalls de la memòria. Pag 148 a 156 (2.000)
Àlbum del Temps. Pag. 24 i 55 (2.000)

DESCRIPCIÓ

El constructor Manuel Late va edificar aquestes naus provisionals en 1878 per un import de 19.226,91 Pessetes per a la inauguració del tren de Palma a Sa Pobla que va esser a les 10 del matí del 24 d'Octubre d'aquest mateix any . És interessant l'estructura urbana pròpia, característica de l'estació. En 1998 va ser restaurada amb projecte de l'arquitecte Juan Ciria i convertida en el museu de Sant Antoni i el demoni.

ELEMENTS OBJECTE DE CATALOGACIÓ

Els volums de les naus originals, l'espai entre elles i el de les antigues vies. Els elements de la decoració original que es conserven.

CRITERIS D' ACTUACIÓ

Manteniment i conservació de la volumetria existent i dels espais d'andanes i vies

DENOMINACIÓ

ESTACIÓ DEL TREN

CODIGO

G-6



Edifici annex de banys.



Interior del actual museu.



Façana lateral.



Els dimonis de Sa Pobla

CATÀLEG DEL PATRIMONI HISTÒRIC DE SA POBLA

Béns etnològics - molí

DENOMINACIÓ	MOLÍ D'EN CERO	CODI M-1
LOCALITZACIÓ	Carrer Molins núm. 5- Renou	GRAU PROTECCIÓ B
TIPOLOGIA	Molí fariner	ÚS ACTUAL Habitatge

FOTOGRAFIA

OCT - 2003



**Proteció del Patrimoni Cultural Europeu
num. 1 Sa Pobla.**

Bernat Rebassa - Jaumen Serra 1991

DESCRIPCIÓ

Torre de Molí fariner, ben conservada, de forma cilíndrica, construïda amb paredat irregular, l'escala interior ja havia desaparegut pràcticament el 1991 a causa de la caiguda de les moles. Conserva tres nivells interiors i dues finestretes a la part superior. No hi ha rastres del "capell" original.

A la base habitatge de dues plantes, amb voltes de mig canó, té el sòl de l'envelador de morter i les parets són de maçoneria amb encadenats de marès a les cantonades.

ELEMENTS OBJECTE DE CATALOGACIÓ

Els volums de la base, la torre i els buits existents.

CRITERIS D'ACTUACIÓ

Manteniment i conservació dels elements catalogats. Les adaptacions i modernitzacions de l'habitatge no podran modificar els elements originals que es conserven.

CATÀLEG DEL PATRIMONI HISTÒRIC DE SA POBLA

Béns etnològics

DENOMINACIÓ	TORRE DEL MOLÍ DE CA'S MOLINER	CODI M-2
LOCALITZACIÓ	Carrer Progrés núm. 12	GRAU PROTECCIÓ B
TIPOLOGIA	Torre de molí fariner	ÚS ACTUAL Habitatge

FOTOGRAFIA

OCT - 2003



Protecció del Patrimoni Cultural Europeu
núm. 2 Sa Pobra.

Bernat Rebassa 1992

DESCRIPCIÓ

Torre de molí fariner, alta i ben conservada, construïda en maçoneria irregular vista "paredat verd" de forma cilíndrica, amb escala interior a base de peces de marès de 70 cm. de vol. 36 escalons del terra a la plataforma de l'envelador i 25 a la de les moles. Diàmetre de la torre 4,20 m. Conserva les jàsseres de fusta i tres finestretes a la part superior. No hi ha rastres del "capell" original.

Base: Habitatge de dues plantes, conserva part de les voltes però està totalment modificada.

La seva situació en l'alineació d'una illeta amb edificacions més altes n'impedeix la reutilització.

ELEMENTS OBJECTE DE CATALOGACIÓ

La torre, els buits i l'escala interior.

CRITERIS D'ACTUACIÓ

Manteniment i conservació dels elements catalogats

No s'admetran edificacions adossades a la torre, ni a quatre metres d'ella, no es podrà augmentar volums a la façana al carrer Progrés.

CATÀLEG DEL PATRIMONI HISTÒRIC DE SA POBLA

Béns etnològics

PÀG-2

DENOMINACIÓ

MOLÍ DE CAS MOLINER

CODI
M-2



Façana al carrer Progrés



La torre a l'interior de la illeta.



La torre des del carrer Fadrins amb Comerç.