

N. 120

OCTUBRE - 2006

**AJUNTAMENT DE SA POBLA**



LA POLICIA CELEBRÀ LA SEVA FESTA GRAN

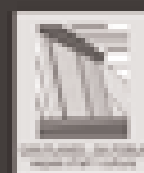


# MARTINA AMENGUAL

CAN PLANES - SA POBLA  
MUSEU D'ART CONTEMPORANI

Del 20 d'octubre al 12 de novembre  
Inauguració dia 20 d'octubre a partir de les 20 h.

Horari:  
de dimarts a dissabte de 10 a 14 h. i de 16 a 20 h.  
diumenge de 10 a 14 h. - dilluns tancat



## AQUELL MERCAT COBERT

Alexandre Ballester. Cronista oficial de la Vila

La mai prou lloada, per les seves proporcions urbanístiques i per la històrica significació humana i social, plaça Major de sa Pobla, la nostra plaça per antonomàsia, cada diumenge al matí, es converteix en l'essència, el bessó i el centre del tradicional mercat setmana, amb centenars de parades i llocs de fruites i verdures, de teixits i de roba confeccionada, de bijuteria i de molts d'altres articles, d'acord amb les exigències de la moda.



La plaça, "sa Plaça", per a tots els poblers, ha estat, i és, referència cabdal d'hores de festa, "verbenes" o foguerons, i d'hores de passeig, antany, i, molt especialment, de mercat, les "fires" i els diumenges. Curiosament el mot "plaça" a més de significar un lloc ample i espaiós, a l'interior d'una població, on solen confluïr diversos carrers, també, "plaça" té l'accepció de "mercat". Així tenim l'expressió popular "anar a plaça", amb el sentit d'anar a comprar queviures, o altres articles, a la plaça. Per tant, la "plaça Major" de sa Pobla, l'antiga "plaça des Vaumar", cada diumenge, en esdevenir-se "mercat", no fa més que acomplir un dels sentits semàntics de la paraula plaça. Totes les paraules són poliedres, encara que, a vegades, de cares secretes.

Però un poble, una vila progressista, en un moment determinat de la seva evolució social, vol tenir una plaça com espai definit i vol tenir un mercat com un altre espai concret. I, si aquest espai, aquest mercat és cobert, molt millor.

Així l'Ajuntament de sa Pobla de l'any 1946, aleshores regit per una "comissió gestora", presidida pel batle Francesc Simó Blay, havia pres possessió del càrrec el dia 2 d'abril, amb els "gestors" no s'utilitzava la paraula "concejals", ni molt manco la catalana "regidors", senyors: Joan Mas Franch, Antoni Torrens Serra, Cristòfol Bennasar Gost, Pere Soler Socias, Antoni Crespí Caldés, Jaume Pons Isem, Francesc Caimari Mir, Antoni Tugores Estelrich, Arnau Serra Seguí i Antoni Serra Mir, en la sessió ordinària del dia 14 de maig, ja s'exposa la conveniència de construir un "mercat cobert" a sa Pobla, i és nomenada una comissió, formada pels "gestors" senyors Pere Soler Socias i Francesc Caimari Mir perquè cerquin, i proposin a la Gestora, l'indret, el solar o solars, on seria més adient l'emplaçament del mercat cobert.

A la sessió del dia 20 d'agost, els esmentats "gestors" Soler

Socias i Caimari Mir, manifesten, (i, ara copiaré textualment, aleshores, obligatòriament, per llei, les actes s'havien d'escriure en castellà, l'única llengua de l'Estat espanyol), diu, l'acte:

"... manifiestan a los reunidos que, cumpliendo el encargo que les fué confiado examinaron el posible emplazamiento de la Plaza Mercado en proyecto de ejecución, llegando a la conclusión que los solares que a su juicio reúnen mejores condiciones de situación y

capacidad son los siguientes: Solar A.- Comprendido entre las calles Ancha, Rica, Ruido y Goleta. Solar B.- Comprendido entre las calles Escuela, Crestaix, Capitan y Marina." Tot seguit es varen discutir, des de diferents punts de vista, les opcions dels solars i, finalment, després d'una votació, va guanyar el "solar A", amb sis vots, el "B" sols en va rebre tres. I va quedar definitivament designat, per a l'emplaçament del mercat cobert de sa Pobla "el solar comprendido entre las citadas calles Ancha, Rica, Ruido y Goleta, si bien la gestora deja a la discreción del Sr. Arquitecto D. Francisco Casas, la urbanización de la manzana elegida, el emplazamiento del edificio en la misma, y demás detalles anejos al proyecto técnico que, una vez ultimado, someterá y elevará al Consistorio para su aprobación".

Aquella corporació municipal, presidida pel senyor Francesc Simó Blay, el "batle català" o "el batle lleixivater", no volia perdre el temps. El mes de setembre es torna a tractar el projecte del mercat cobert, i en la sessió del 12 de novembre, d'aquell any 1946, s'exposen les condicions d'un "préstamo para reforma de la Casa Consistorial", de nou-centes mil pessetes, estudiat amb el "Banco de Crédito Local de España". A aquest préstec hi seguiria, un altre, ja tractat, per a realitzar el mercat cobert. Ni l'un ni l'altre arribaren a bon terme.

Inconfessables interessos personals, d'uns grups fàctics, contraris a la persona de Simó Blay, no descansaren fins desmuntar i ensorrar aquells projectes. No tenim mercat cobert gràcies a la miopia d'unes persones, però tenim una magnífica plaça Major, cor i mercat de la vila, una de les places més belles i espaioses de l'illa i, encara resta pels encontorns de l'utopia aquell mercat cobert...

Edita: Ajuntament de sa Pobla  
Dipòsit legal: PM - 1355/1988  
Imprimeix:

 **IMPRESA  
BERGAS**

C/. Escola, 15 - SA POBLA - Tel. 971 54 01 55

## L'Ajuntament i l'IBAVI signen un conveni per a la construcció d'habitatges socials devora Can Cirera Prim

El passat dia 2 d'octubre va tenir lloc, a la sala de plens de la casa consistorial, la signatura oficial d'un conveni entre l'Ajuntament de sa Pobla i l'Institut Balear de la Vivenda (IBAVI), en virtut del qual aquest organisme públic, dependent de la conselleria d'Obres Públiques, Habitatge i Transports, finançarà la promoció i construcció d'habitatges de protecció pública –per a la seva posterior adjudicació en règim de compra-venda o lloguer- en un solar de 600 metres quadrats cedit pel consistori pobler i ubicat en el carrer Capità Pere, just a la cantonada amb el Passeig dels Donants de Sang i per tant al costat del futur parc mediambiental de C'an Cirera Prim. Com a contraprestació per la cessió de l'esmentat solar, l'IBAVI lliurarà a l'Ajuntament de sa Pobla el local de la planta baixa del nou edifici i una sèrie de dependències interiors, que prèviament s'acordaran amb els serveis urbanístics municipals. Cal recordar que precisament serà



**La consellera d'Obres Públiques, Sra. Cabrer, i el batlle Serra Mir, expliquen els detalls del conveni.**

en aquestes dependències on s'ubicarà el nou quarter de la Policia local.

L'acte de signatura formal del conveni comptà amb la presència del batlle de sa Pobla, Antoni Serra Mir,

la consellera d'Obres Públiques i Habitatge, Hble. Sra. Mabel Cabrer, la directora general d'Arquitectura i Habitatge, Il.lma. Sra. Isabel Borrego i el gerent de l'IBAVI, Sr. Segismundo Morey.



El passat dia 7 de setembre, en presència, entre d'altres, del conseller d'Educació, Sr. Fiol, es varen inaugurar les tres noves aules a l'Escoleta Municipal, que ja estan operatives per millorar aquest servei.



El dia de Santa Margalida, la nostra geganta estrenà una nova manteta brodada amb punt mallorquí. La nova vestimenta ha estat confeccionada, i regalada, per Antònia Ramis Ferragut.

## Elaborat el Prediagnòstic de l'Agenda Local 21 a sa Pobla

Es tracta d'un important avanç en el procés d'implantació de criteris mediambientals en la gestió municipal.



*Inauguració de la deixalleria (Punt Verd) de Can Tro, el passat 22 de juliol*

No fa gaire, l'Ajuntament de sa Pobla ha rebut el Prediagnòstic previ a la implantació de l'Agenda Local 21 en el nostre poble; un document que sens dubte aportarà una sèrie de conclusions que resultaran de gran importància a l'hora d'adaptar la gestió municipal de sa Pobla a criteris mediambientals.

Entre la informació assolida en aquesta fase de Prediagnòstic destaca que, pel que fa a l'estructura del territori del municipi de Sa Pobla, el 93,9% del sòl de sa Pobla és rústic, del qual un 51,45% del sòl és sòl d'interès agrari (AIA). El municipi compta amb una petita part del Parc Natural de s'Albufera, a més d'altres figures de protecció, mentre que només un 1,4% de la superfície del municipi és forestal. En l'aspecte demogràfic, sa Pobla es caracteritza per un important increment de la població en els darrers anys. Les dades de l'esmentat informe mostren com aquesta dinàmica és deguda en gran part a l'augment de la immigració. Pel que

fa a l'economia de Sa Pobla cal comentar que els principals sectors són els de serveis i el de la construcció, mentre que pel que fa a l'ocupació conserva un pes important l'agricultura, tot i que en els darrers anys la seva incidència ha disminuït progressivament.

El Prediagnòstic avala que sa Pobla gaudeix d'una àmplia gamma d'infraestructures sanitàries, educatives i culturals, encara que avisa sobre la possibilitat que l'elevat ritme de creixement de la població pugui provocar mancances en aquests serveis. Respecte del nivell educatiu a sa Pobla, destaca sobretot la gran diferència que hi ha entre els estudiants d'estudis obligatoris en relació als que segueixen posteriorment estudiant. Dins l'àmbit participatiu, destaca igualment l'important nombre d'associacions existents al municipi, mentre que els serveis socials del municipi consten d'un equip amb una gran diversitat de perfils professionals i una àmplia oferta d'actuacions vincu-

lades a l'atenció social.

L'aigua a sa Pobla presenta una concentració de nitrats de l'aigua de la xarxa. A més, el 80% de la superfície agrícola del municipi és de reg i no es disposa d'un sistema de control del volum consumit. Igualment s'utilitza l'aigua potable per a reg i neteja de carrers. Malgrat tot això s'ha anat disminuint les pèrdues de la xarxa, i hi ha previsions per a la millora de la qualitat de l'aigua i el seu estalvi. Són de destacar els cursos de bones pràctiques agràries que s'han impartit en els darrers anys.

Finalment, i pel que fa a la gestió de residus, destaca el creixement continu de les quantitats de residus separats i la disminució en els darrers anys dels Residus Sòlids Urbans produïts per habitant i dia. Per una altra part, el consum energètic a sa Pobla és molt important i amb tendència creixent, per la qual cosa seria convenient adoptar mesures d'actuació en aquest àmbit.

S'han ampliat els serveis de la màquina agradora, que a partir d'ara, operarà 4 capvespres més al nucli de sa Pobla i 3 a les urbanitzacions de Crestatx.



Gothe Carling, equip guanyador del trofeu d'estiu de futbol-7

## Signat un conveni de col·laboració amb el Centre del Professorat d'Inca (CEP)

L'objectiu és organitzar les "I Jornades d'Estudis Locals a sa Pobra", el proper mes de març de 2007

L'Ajuntament de sa Pobra i El Centre de Professorat d'Inca (CEP) han signat un conveni de col·laboració destinat a organitzar a sa Pobra, en el marc del Pla de Formació Permanent del Professorat de l'esmentat CEP d'Inca durant el curs 2006-2007, la celebració de les "I Jornades d'Estudis Locals a sa Pobra"; unes jornades que, amb caràcter gratuït, tindran lloc a sa Congregació-Espai Jove durant els dies 8,9 i 10 de març de 2007. Una comissió integrada per un representant del consistori pobler, un assessor de formació i el director del CEP d'Inca –qui, a més, exercirà la presidència d'aquest òrgan– serà l'encarregada del disseny, organització i seguiment d'aquest esdeveniment cultural i educatiu.

L'esmentat conveni respon a l'interès compartit, per part de l'Ajuntament de Sa Pobra i del Centre del Professorat d'Inca, envers tot allò que fa referència a la formació permanent del professorat, entesa com a element d'actualització i de millora per a la seva incidència en l'educació dels ciutadans de la nostra comunitat i, de forma especial, del municipi de sa Pobra. En aquest mateix context cal ubicar l'acord de col·laboració que ambdues institucions han signat per tal de dur endavant l'organització d'una "Diada d'Estudis a Crestatx", una jornada dedicada a analitzar el present i el passat de l'oratori amb motiu de complir-se el primer centenari de la seva reforma (1906-7/2006-7). L'esmentada jornada d'estudi tindrà lloc el proper dia 16 de desembre

## La Confraria de Santa Margalida convoca unes beques d'investigació sobre la figura de la patrona de sa Pobra

La iniciativa comptarà amb el suport econòmic i la col·laboració del consistori pobler.



La Confraria de Santa Margalida i l'Ajuntament de sa Pobra han signat un conveni de col·laboració, en virtut del qual el consistori pobler donarà recolzament econòmic i suport organitzatiu a la convocatòria d'un esdeveniment d'unes beques d'investigació que ha posat en marxa la Confraria de Santa Margalida, i que tindran com a eix central la figura de la patrona de sa Pobra. Aquesta iniciativa respon a la voluntat dels integrants de la Confraria de potenciar la seva tasca com a mitjà de transmissió del coneixement, la cultura i els valors espirituals vinculats amb la tradició i les creences cristianes. Igualment, la Confraria de Santa Margalida vol refermar el seu compromís actiu amb la societat poblera en tot allò que fa referència a fomentar la recerca cultural, la investigació històrica i un millor coneixement de la realitat poblera, passada i present. Fruit d'aquest compromís és precisament la convocatòria d'aquestes ajudes a la recerca relacionada amb la figura de Santa Margalida, la patrona de sa Pobra i titular de l'oratori de Crestatx.

Les bases que regiran la concessió d'aquestes ajudes –un resum de les quals s'incorporen com annex a aquesta notícia– es troben a disposició de totes les persones interessades a la pàgina web de l'Ajuntament de sa Pobra (posar adreça web)

## La Policia local celebrà la seva festa gran



***El sub-inspector, Pere Perelló, va fer un extens discurs, ple d'aspectes tècnics, propis del seu càrrec, i amb un fort contingut emocional.***

El passat dia 6 d'octubre varen tenir lloc una sèrie d'actes amb motiu de la celebració de la festa de la Policia local. Després de l'habitual celebració religiosa els màxims responsables d'aquest servei ciutadà varen procedir a efectuar, al vestíbul de l'Ajuntament, els seus parlaments, carregats d'un alt contingut de compromís i atenció cap al ciutadà. Pere Perelló, sub-inspector, i responsable professional de la policia poblana, destacà en un discurs carregat d'aspectes tècnics, però també d'emotivitat, l'alt grau de professionalitat i la bona actitud dels policies locals, que s'han hagut d'anar adaptant als grans canvis que estam vivint al nostre poble i que obliguen a una continuada labor de formació dels membres de la plantilla de la Policia local. Continuaren els dis-

cursos la regidora responsable de Policia, Margalida Serra, el batle, Antoni Serra, i Joan Rotger, batle de Selva i Director general d'interior del Govern Balear, que agrai- ren el comportament, l'esperit de servei i la col·laboració dels mem- bres d'aquest Cos de Seguretat, que són, i han de ser, un dels pilars que han de garantir la covi- vència al nostre poble i, perquè això pugui ser una realitat, es comprometeren a fer els màxims esforços per dotar la nostra Policia local dels recursos tècnics i humans necessaris per assolir els seus objectius. En acabar els par- laments s'oferí un petit refrigeri als convidats, entre els quals no hi fal- taren els familiars, els represen- tants polítics, els col·legues dels pobles veïns i els companys d'al- tres cosos de seguretat ciutadana i de Protecció Civil.

## ATENCIÓ EMPRESARIS DE SA POBLA,

### IMPORTANT!

Des de la regidoria de Promoció Econòmica s'ha dissenyat una estratègia de promoció comercial per a totes les empreses ubicades a Sa Pobla. El projecte consisteix a fer publicitat a través de la pàgina Web de l'Ajuntament de les empreses del municipi. La idea és penjar a la Web les targetes comercials de les empreses, que així ho desitgin, per donar a conèixer el seu propi negoci.

Per a poder dur a terme el projecte necessitam que ens faceu arribar el més aviat possible una targeta del vostre negoci. En el cas que no tingueu targeta de l'empresa, ens en podeu facilitar les dades (nom de l'empresa, telèfon, e-mail, adreça...) i nosaltres ens encarregarem de penjar-la.

Lloc de presentació de les targetes: Serveis Socials de sa Pobla, C/ Curt nº 4, o bé per correu electrònic a: [adl@ajsa-pobla.net](mailto:adl@ajsa-pobla.net)

En el cas d'enviar la targeta per correu electrònic és necessari que ens autoritzeu perquè des de la pàgina web de l'Ajuntament es publiqui la vostra empresa.

Persona de contacte: Victòria Cladera (Agent d'Ocupació i Desenvolupament Local)  
Horari de presentació: 8:00 a 15:00 h.

## EXPOSICIÓ DEL CONCURS DE FOTOGRAFIA



del 23 d'octubre al  
10 de novembre, al vestíbul  
de l'Ajuntament

Durant el cap de setmana del 20 i 21 de maig, va tenir lloc a sa Pobla l'esdeveniment "Tots comptam - Punt de trobada". De les moltes i variades activitats que es varen dur a terme, amb què vàrem poder conèixer la diversitat cultural existent a sa Pobla i ens va acostar a tots una mica més, es va realitzar un concurs de fotografia, l'exposició de la qual serà del 23 d'octubre al 10 de novembre al vestíbul de l'Ajuntament.

El jurat popular podrà passar a veure l'exposició durant aquestes dates i votar les seves fotografies preferides, de dilluns a diumenge, de les 9'00h a les 13'00h i del dimarts al dijous, de les 17'00h a les 20'30h.

Tots els assistents podran votar una sola vegada tres fotografies finalistes, primera, segona i tercera, a través de les paperetes que hi haurà allà mateix, i posaran el seu vot,

amb el número de DNI, NIE o pasaport a dins una urna condicionada per a aquest esdeveniment. La finalitat és comprovar que cada assistent ha votat una sola vegada.

En cas d'haver-hi diversos vots amb el mateix nombre identificatiu només es comptarà una papereta.

El proper mes sortiran al tauler d'anuncis de l'Ajuntament, a la pàgina web i al butlletí municipal els noms de les tres fotografies finalistes i dels seus i seves autors i autores.

Els premis atorgats seran 60€ en material fotogràfic per al primer finalista, 40€ per al segon i 20€ per al tercer. Podran passar a recollir el premi a l'edifici de Serveis Socials, situat al C/ Curt, núm 4, dins l'horari de 8 a 15 de dilluns a divendres, i dilluns de 16 a 19h. Quan vinguin a recollir els premis ja comentarem on es pot retirar el material fotogràfic esmentat.

## BOE 234, de dia 30 de setembre de 2006

RESOLUCIÓ de 15 de setembre de 2006, de l'Ajuntament de Sa Pobla (Illes Balears), referent a la convocatòria per a proveir una plaça. En el Butlletí Oficial de les Illes Balears de 19 d'agost de 2006, nombre 117, apareixen publicades les bases de la convocatòria per a la provisió d'una plaça d'Auxiliar de **Tresoreria**, mitjançant concurs-oposició lliure, d'Administració General, Serveis Especials. Les sol·licituds per prendre-hi part seran presentades en el termini de vint dies naturals, comptats a partir del següent al de la publicació del present anunci en el «Butlletí Oficial de l'Estat». Els successius anuncis relatius a aquesta convocatòria es publicaran únicament en el tauler d'edictes d'aquest Ajuntament i en el «Butlletí Oficial de les Illes Balears». Sa Pobla, 15 de setembre de 2006-. El batle, Antoni Serra Mir



EL passat 9 d'agost es va procedir a un acte de recepció i reconeixement cap a l'associació "Per Ells", presidida per Esperança Seguí, amb motiu de l'arribada de 10 infants (5 nins i 5 nines) procedents de Bielorrússia que han estat acollits durant l'estiu per altres 10 famílies pobleres que pertanyen a l'esmentada associació. Aquest acolliment temporal ha permès a aquests infants poden gaudir entre nosaltres d'uns serveis, una atenció i l'afecte que sovint no troben als països d'origen.



## Benvolguts poblers i pobleres,

Ja hem passat s'estiu i ja som a sa tardor. Els temps passa volant i dins no res tindrem les properes eleccions. Sí, l'any que ve ja farà quatre anys que vam votar i és possible que hi hagi canvis a l'hora de fer-ho ja que els estatuts estan pendents d'aprovació i si és així tindrem que emprar un sobre més.

Com ja he dit, les eleccions s'acosten i des del nostre partit vos volem demanar la vostra opinió amb un qüestionari que vos farem arribar a casa i que ens serà de molta ajuda la vostra resposta, que ens podreu fer arribar a través de la bústia del partit, al carrer Tresorer Cladera nº 36 o també a través del correu electrònic: [sapobla@unio-mallorquina.com](mailto:sapobla@unio-mallorquina.com).

Referent als plenaries, ja sabeu que cada dos mesos n'hi ha un d'ordinari i entre i entre molts d'extraordinaris. Els plens són públics i és dins els ordinaris on podem fer els precís i preguntes que vosaltres ens feu arribar.

La política des d'Unió Mallorca, és fer oposició i política en positiu, però això no vol dir que estam d'acord amb tot el que diu el partit de govern, no, no hi estan d'acord amb tot. El que volem és arribar a acords, calmar la població i no instigar en mentides o en mitges veritats. Creiem que amb el diàleg se poden aconseguir moltes coses.

Des d'aquesta oposició en positiu volem que tu, que te sents mallorquí, que te sents pobler, si vols que la teva veu, juntament amb sa nostra, facem força, vine, contacta amb nosaltres, aprofita aquesta oportunitat.

Esperam que ens faceu arribar els qüestionaris emplenats i que si hi ha més coses a dir-nos, aprofiteu les bústies.

Salutacions.

**Joana Alomar Serra, portaveu d'Unió Mallorca sa Pobla.**

**Seu: carrer Tresorer Cladera nº 36, primer.**

[sapobla@unio-mallorquina.com](mailto:sapobla@unio-mallorquina.com)

## CAOS A SA POBLA

Caos a sa Pobla. Així és com podríem definir la situació actual del nostre poble. Un poble que en molt poc temps ha desenvolupat un creixement urbanístic exagerat i que ara comença, només comença, a pagar-ne les conseqüències.

Carrers tallats per mor de les obres que s'estan realitzant, tant públiques com privades, que causen a la vegada un caos circulatori. Molts de dies els nostres ciutadans han de donar amb els seus vehicles voltes i voltes dins el poble perquè és impossible arribar al seu destí. No en parlem ja de les molèsties que causen aquestes obres: brutor, renous,...Unes obres que sembla no mai han d'acabar.

Per una altra part trobam els carrers peatonitzats pels quals hi circulen un munt de cotxes cada dia, fet que provoca una gran inseguretat pels vianants que hi passen i que els carrers nous estiguin bruts d'oli i alguns ja comencin a estar romputs. El que no es pot fer és el que fa per norma el Partido Popular, és fer coses sense planificació, sense preveure les conseqüències que d'allò se'n derivaran. No podem peatonitzar si no s'ha previst inicialment una alternativa per on circular els cotxes o si no s'han previst places d'aparcament, perquè aquest és un dels altres problemes que té sa Pobla. A més de donar voltes i voltes perquè els carrers estan tallats, també s'han de donar voltes i voltes per trobar un lloc on aparcar.

Fer coses i aviat per poder-les inaugurar abans de les eleccions: aquest és l'objectiu que tenen fixat els membres de l'equip de govern. Les conseqüències del que es fa, com ja hem dit abans, no s'han previst i a la fi qui les ha de pagar som tots els ciutadans d'aquest poble. És com el que repetim una vegada darrera l'altra i no ens cansarem de dir: permeten que es construeixin finques i més finques de pisos, però els recursos socials, sanitaris, ambientals, culturals, educatius, etc. segueixen essent els mateixos de sempre. Quin sentit té tot això que diuen i diran que han fet amb les inauguracions que es preveuen si al final no hauran aconseguit millorar la qualitat de vida dels ciutadans d'aquest poble, sinó tot el contrari: empitjorar-la.

**Joan Comes, Miquel Socies, Bel Comes, Biel Ferragut i Toni Riutort, regidors a l'oposició a l'Ajuntament de sa Pobla.**

[www.mallorcaweb.net/ixsp](http://www.mallorcaweb.net/ixsp)

[IXSP@mallorcaweb.net](mailto:IXSP@mallorcaweb.net)

## CRITERIS DE SOLIDARITAT DEL PP

El passat plenari de dia 18 de setembre, aquest Grup Municipal del PSIB-PSOE va presentar una moció en el sentit d'executar la proposta aprovada per unanimitat en el Parlament de les Illes Balears en el 2003, envers a la gratuïtat dels llibres de text dels nostres escolars, instant el Govern del PP a complir el compromís de la cambra. També és veritat que el programa electoral del PP compleplava la gratuïtat dels llibres per tota l'escolarització obligatòria.

Bé doncs, davant una proposta de bones intencions i de justícia social el nostre batle contestà que anàs a Madrid a aconseguir els diners quan de tots és sabut que les competències pertanyen al Govern del senyor Matas des de l'any 1998.

Com a contraproposta, aquest grup va proposar que obrís una ajuda de 60€ linials per alumne amb edat d'escolarització primària, que són al voltant de 800, i que feia un total de 48.000€ per a l'exercici 2006-2007, deixant que els propers governants compleixin els compromisos electorals, fet que aprofit per manifestar que el PSIB-PSOE proposa la gratuïtat dels llibres de text per a tots.

Bé idò el batle em digué que ell no tenia competències en educació i votà en contra de la proposta esmentada, això sí, pagant 48.000€ anuals a un sol assessor o els 43.000€ que costà el DVD de l'estudi 54.

L'ensenyament gratuït, dret constitucional i pilar fonamental del nostre Estat de Benestar, a més ha de ser solidari i digne, hi ha mesures d'avançar cap aquí i l'únic requisit és creure-hi i potenciar-les.

Ha quedat reflectida la sensibilitat del batle "xineta" i del PP per votar en contra de la proposta. Un batle ocupat a col·locar els seus amics a l'hospital públic d'Inca, que dedica poc temps al nostre municipi, fet que demostra que té el cap en un altre lloc, això sí, amb sous i ganàncies milionàries, doblers de tots i en benefici dels de sempre.

**Lluís Socias Abraham  
PSIB-PSOE Sa Pobla  
[psoe@socialistesdesapobla.org](mailto:psoe@socialistesdesapobla.org)**

## Antoni Serra Comas, regidor d'Educació



*Amb l'inici del nou curs escolar, la comunitat educativa pobleira s'enfronta a una sèrie d'importants novetats en relació al curs anterior, entre les quals destaca sens dubte l'entrada en funcionament -encara que sigui de forma parcial- del nou C.P. Sa Pobla, provisionalment ubicat a les dependències de l'edifici Joan Taix. Precisament de totes les qüestions directament referides al sector docent pobleir en aquest començament del curs 2006-07, BUTLLETÍ MUNICIPAL n'ha volgut parlar amb el regidor d'Educació del consistori pobleir, Antoni Serra Comas.*

### **-Quines són, en la vostra opinió, les principals novetats que presenta el nou curs escolar 2006-07?**

- Primerament, pens que hem de destacar la posada en marxa del nou C.P. Sa Pobla, i més en concret de les primeres aules dedicades a Educació Infantil (amb una aula de 3 anys i una altra de 4-5 anys, respectivament). Amb aquest nou servei docent -que és l'embrió del futur centre d'Educació Infantil i Primària de Son Basca- els pares i mares pobleirs amb infants petits han vist com es trobava una solució a un problema que els preocupava, com era la manca de places escolars per als seus fills. Per una altra part, també han entrat en funcionament les tres noves aules de l'Escoleta Municipal i l'ampliació de l'IES Sa Pobla, a Can Peu Blanc. En el primer cas la conselleria d'Educació i de l'Ajuntament han

invertit la suma de 220.000 euros, mentre que els 3.6 milions d'euros que ha costat l'ampliació de l'IES de Can Peu Blanc han anat a càrrec, íntegrament, de la conselleria d'Educació.

En un altre capítol, cal destacar com a novetats per al nou curs el fruit de la col·laboració entre el consistori pobleir, la comunitat educativa de sa Pobla i l'associació Pa i Mel, en virtut de la qual s'ha procedit a la reedició de "Sa Pobla en colors" (per a nins i nines d'entre 0 i 7 anys) o a l'entrega d'un lot de material didàctic als alumnes pobleirs, sense oblidar el conveni que ha signat l'Ajuntament amb el CEP, orientat a organitzar cursos que donin puntuació als professors que hi participin -en concepte de Formació Continuada-, o també l'acord assolit amb l'Obra Cultural Balear de sa Pobla per organitzar

les primeres Jornades d'estudis locals en el nostre poble.

### **- Heu parlat del nou centre escolar de Son basca, quina és la situació actual d'aquesta nova escola?**

- Com sap la majoria dels ciutadans pobleirs, el nou centre de Son Basca estarà plenament operatiu el proper curs escolar. Es tracta d'un centre dels que anomenam de dues línies (2 aules per curs, amb un total de 18 aules) i que esperam que contribueixi a llevar pressió als altres centres, afavorint el transvasament entre alumnes. És un centre que està molt ben situat, i que encara que es trobi als afores del poble, està també molt ben comunicat, i encara més hi estarà quan passi a prop la tercera fase de la ronda de circumval·lació. Per una altra part, està just devora el Poliesportiu i les seves

# Festes d'estiu 2006

REGIDORIA DE FESTES

ÀLBUM RESUM NÚM. 2

ESTRICTE  SAPOBLA  
[www.sapobla.net](http://www.sapobla.net)  
PRESENTA

## NEW ORLEANS LIVES!

15 JULIOL 2006



















instal·lacions i disposa també d'un ample aparcament, la qual cosa facilitarà sens dubte el desplaçament dels pares a l'hora de acompanyar i recollir els seus fills.

**- Recentment hi ha hagut alguna polèmica en relació a la gratuïtat dels llibres de text; què ens pots dir al respecte?**

- Al marge de les discussions que s'hagin pogut produir en el ple del consistori, la postura oficial de l'equip de govern de l'Ajuntament de sa Pobla és molt clara: volem posar en marxa un sistema de llibres gratuïts gestionat pels mateixos centres; un sistema basat en la reutilització i la creació d'uns fons de llibres usats. L'objectiu d'aquesta proposta és doble: per una part, impulsar una estimació dels alumnes cap als llibres i la seva cura (els llibres no són coses que s'usen i es tiren); per una altra part, aquest sistema potencia la idea que hem d'evitar el consum excessiu de llibres de text, la qual cosa també és positiva des d'un punt de vista estrictament mediambiental. De fet, el Consell Escolar de sa Pobla ha recolzat de forma clara aquesta proposta i fins i tot ha apostat per premiar els esforços dels centres escolars poblers que vagin per aquesta direcció (de moment n'hi ha un que ja ho està fent).

**- Quines altres actuacions podeu destacar en relació a aquest nou curs escolar?**

- A part d'haver adequat les dependències de l'edifici de Joan Taix a la seva nova funció —encara que només sigui amb caràcter temporal— és important destacar la important tasca de manteniment que durant els mesos d'estiu i de vacances escolars du a terme l'Ajuntament en els diferents centres docents del nostre poble; tas-

---

*“el nou centre de Son Basca estarà plenament operatiu el proper curs escolar. Es tracta d'un centre dels que anomenam de dues línies (2 aules per curs, amb un total de 18 aules)”*

*“volem posar en marxa un sistema de llibres gratuïts gestionat pels mateixos centres; un sistema basat en la reutilització i la creació d'uns fons de llibres usats.”*

*“és important destacar la important tasca de manteniment que durant els mesos d'estiu i de vacances escolars du a terme l'Ajuntament en els diferents centres docents del nostre poble”*

---

ques que van des de pintar el pati de sa Graduada o canviar tots els finestrals de l'esmentat centre, fins a tota una sèrie de petites obres que durant el curs escolar no es poden dur a terme per no destorbar el normal desenvolupament de les activitats lectives. En aquest sentit, la tasca que du a terme la Brigada Municipal és realment digna de menció.

**- Per acabar, quina influència pensau que té, en termes docents, el fenomen de l'important creixement que experimenta la població escolar a sa Pobla?**

- És un fet que la població poblera ha crescut de forma notable durant els darrers anys, i també és igualment cert que aquesta circumstància ha tingut conseqüències sobre l'activitat docent als nostres centres, sobretot les que estan vinculades amb l'escolarització tardana, és a dir, amb la incorporació de nous alumnes als centres escolars quan el curs ja ha començat. Aquest fet, unit a la presència de nins i nines d'origen molt divers en una mateixa classe, a vegades pot implicar alguna alteració del normal desenvolupament de les classes. En aquest sentit, i sense negar l'existència d'aquest problema, vull agrair la tasca docent, la paciència i la dedicació dels professionals de l'ensenyament dels centres poblers, fent front a situacions a vegades complexes amb un sentit de la professionalitat extraordinari, gràcies al qual, i malgrat els problemes a què he fet referència, podem dir que l'escola és avui, a sa Pobla, una primera passa cap a la integració harmònica i normalitzada dels nins i nines nouvinguts en el si de la societat poblera.

## Tallers d'activitats plàstiques a Can Planes

### Informació i inscripcions:

c/ Antoni Maura, 6  
Tel. 971 542389  
Dimarts a dissabte: de 10 a 14 h. - de 16 a 20 h.  
Diumenge: de 10 a 14 h.  
a/e: museus@ajsapobla.net

### Taller de ceràmica

(Iniciació i perfeccionament de la ceràmica a mà i introducció al torn)  
Professora: Ana Muñoz

Per a un mínim de: 10 alumnes  
Horari: dijous, de 19,30 a 21,30 hores  
Inici: novembre de 2006  
Durada: tres mesos  
Preu del curs: 110 €

### Taller de fotografia digital i Photoshop

Professor: Guillem Torrandell

Per a un mínim de: 10 alumnes  
Horari: dijous, de 19,30 a 21,30 hores  
Inici: novembre de 2006  
Durada: tres mesos  
Preu: 90 €

### Taller de dibuix i plàstica per a infants

Professora: Antònia Siquier Capó

Dirigit a nins i nines de 7 a 14 anys que vulguin explorar les infinites possibilitats de l'expressió plàstica.

Per a un mínim de: 10 alumnes  
Horari: divendres, de 16,30 a 18,30 hores  
Inici: novembre de 2006  
Durada: quatre mesos  
Preu: 80 €

### Taller de pintura

Professor: Antonio Manzanares

Per a un mínim de: 10 alumnes  
Horari: dimarts i dimecres, de 19 a 21 h.

Inici: novembre de 2006  
Durada: quatre mesos  
Preu del curs: 90 €

### Taller de gravat amb tòrcul

Professora: Maria Ferriol

L'objectiu és que l'alumne pugui elaborar la seva pròpia obra seriada sota la direcció del professor.

Per a un mínim de: 6 alumnes  
Horari: dimarts i dijous, de 19 a 21 hores  
Inici: novembre de 2006  
Durada: tres mesos  
Preu: 130 €

### Serveis complementaris relacionats amb les arts plàstiques

#### Serigrafia

Consultau-ne disponibilitat, horaris i normes d'ús al 971 542389 o bé a l'a/e: museus@ajsapobla.net

## Tallers diversos

### Taller de ràdio

Coordinador: Pere Pau Alorda  
Dates: gener - febrer de 2007  
Lloc: Ràdio Municipal  
(Sa Congregació · Espai Jove).  
Horari: 19,30 a 21 hores  
Dies de la setmana: dimecres

**O b j e c t i u :**  
Coneixement general del funcionament radiofònic. Motivar l'interès per la ràdio.

### Taller d'escacs

Professor: Jeroni Bergas.  
Dates: de novembre 2006 a maig 2007.  
Lloc: sa Congregació-Espai Jove.  
Horari: 19 a les 20 hores.  
Dia de la setmana: divendres.  
Durada: 7 mesos.  
Nombre d'alumnes: 10 mínim.  
Preu del taller: 12 €/mes

### Teatre, per a la dinamització d'un grup local de teatre

Professor: Lluís Colom  
Dates: novembre de 2006 fins març de 2007.  
Lloc: Sa Congregació · Espai Jove  
Horari: de les 20 h. a 22 h.

Alumnat: totes les edats.  
Dies: dos dies a la setmana.  
Preu: gratuït  
Objectiu: Iniciació al teatre, joc dramàtic. Improvisació, lectura de teatre, vestuari, música i expressió corporal, poesia i escenes, pàssos, màscara, etc.  
Aconseguir la representació d'una obra de teatre. Creació d'un grup local de teatre.

## Introducció a Internet

Dates: novembre.  
Dies: de dilluns a divendres  
Hora: 16'30 a 17'30 hores  
Lloc: Sa Congregació · Espai Jove.  
Edats: Majors de 50 anys.  
Preu: Gratuït.

## Aula d'adults

Informació: Oficina d'Informació Juvenil, telèfon 971540054 (matins)

Informació i matrícula: a partir del 18 de setembre Aula d'Adults, edifici Joan Taix, telèfon 971542705  
dl.-dc.-dj. de 18 a 21 h. divendres: de 10 a 12 h.

Documentació: foto carnet i fotocòpia del DNI

### Educació Bàsica

**Nivell I** (alfabetització)  
**Nivell II** (consolidació de coneixements)  
Cursos de llengua castellana per a immigrants. Preparació proves lliures de graduat en secundària Proves d'accés a cicles formatius de grau mitjà

### Cicles formatius de grau mitjà

Tècnic en equips i instal·lacions electrotècniques (Manteniment de màquines elèctriques)

Tècnic en cures auxiliars d'infermeria (Tècniques bàsiques d'infermeria)

Tècnics en gestió administrativa (Comptabilitat general i tresoreria / Aplicacions informàtiques)

### Català

nivell A (per a no-catalanoparlants)

### Idiomes

anglès, nivells 1 i 2  
alemany, nivells 1 i 2

## Idiomes

### Català

Inscripcions: Servei d'Assessorament Lingüístic Ajuntament. Tel. 971 540054



\* Nivell A, per a no-catalanoparlants (vegeu Aula d'Adults)

\* Nivell B  
Inici del curs: 2 de novembre.  
dt. i dj., de 20 a 21,30 h.,  
a sa Congregació. Preu: 30 €

\* Nivell C  
Inici del curs: 3 de novembre.  
dl. i dc., de 20 a 21,30 h.,  
a sa Congregació. Preu: 30 €

## Anglès

nivells 1 i 2 (vegeu Aula d'Adults)

## Alemanys

nivells 1 i 2 (vegeu Aula d'Adults)

## Oci i treballs manuals

Informació i inscripcions:  
Oficina d'Informació Juvenil de 9 a 14 h.  
tel. 971 54 00 54 - 971 54 00 50  
(mínim 15 persones)

### loga (9 mesos)

Lloc: Col·legi Tresorer Cladera  
Preu: 30 €/mes  
Dimarts i dijous de 19 a 20 h.  
Dilluns i dimecres de 20'30 a 21'30 h.  
Professora: Paz  
Inici del curs: octubre

### Cuina (1 mes)

Lloc: Escoleta Huialfàs  
Preu: 60 €  
Dilluns i dimarts de 19 a 21 h.  
Professora: Macarena de Castro Martín  
Inici del curs: 23 d'octubre

### Brodats (5 mesos)

Lloc: Casal de Persones Majors  
Preu: 80 €

## Aeròbic esportiu infantil

Sala 2  
Preu: 19 €/mes  
Grup A: dt.-dj. de 17,45 a 18,45 h.  
Grup B: dt.-dj. de 18,45 a 19,45 h.  
Monitora: Malena Tugores

## Manteniment - musculació

Sala 1  
Preu: 19 €/mes  
dt.-dj. de 20 a 21 h.  
Monitora: Malena Tugores

## Gimnàstica rítmica infantil

Al col·legi Ntra. Sra. de Vialfàs  
Preu: 19 €/mes  
dt.-dj. de 17,30 a 18,30 h. (grup a)  
dt.-dj. de 18,30 a 19,30 h. (grup b)  
Monitora: Joana M. Márquez

## Gimnàstica per a la gent gran

Curs gratuït per a jubilats i pensionistes  
dt.-dj. de 16 a 17 h. - Pavelló cobert.  
Monitora: Rosa M. Barrios

## Taekwondo

Sala 2  
Preu: Informació al club  
Dilluns, dimecres, divendres  
Infantil: de 19,00 a 20,00 h.  
Adults: de 20,30 a 21,30 h.  
Monitora: Àngela

## Escola de bàsquet

Pavelló cobert.  
Preu: Informació al club (tel. 609925751)  
dt.-dj. de 17'30 a 18'30 h.

## Escola de futbol

Organitza: UD Poblense  
tel. 971 86 27 35  
A partir de 5 anys  
dt.-dj. de 17,15 a 18,45 h.

## Música

### Escola de música

Matrícula i Informació:  
Oficina d'Informació Juvenil, telèfon 971540054  
Llorenç Crespí: de dilluns a divendres de 9 a 11h  
i de 21,00 a 22,30h. Tel. 971548686.

A partir de 8 anys.  
Inici dels cursos: 3 d'octubre A les 17,00 h., a  
Can Garroví, 1r. pis (Pl. Mercat).

Dies de classe: de dilluns a divendres.

Horaris:  
Llenguatge musical (solfeig): dijous i divendres  
Piano: els dijous (per aquest curs cal abonar  
mensualitats de 48,08 €)  
Altres dies i horaris de classes: A convenir amb  
el professor

S'imparteixen classes de:  
Llenguatge musical (solfeig), Flauta, Clarinet,  
Saxo, Trompeta, Trombó de vares, Bombardí,  
Tuba (baix), Bateria, Percussió, Piano.

Classes gratuïtes de solfeig i instruments de  
vent, dirigides cap a la banda de música.

La Banda de Música necessita músics. Vine a  
l'escola de música i t'ensenyarem a tocar un ins-  
trument per a banda... i de franc!

### Curs de Guitarra

Professor: Joan Pol.  
Dates: octubre 2006 fins juny 2007.  
Lloc:  
Horari: a convenir  
Nombre de places: classes individuals / grups.  
Alumnat : totes les edats  
Preu : 50 € / mes  
Objectiu: aconseguir un coneixement bàsic de  
guitarra moderna (acústica, elèctrica, clàssica)

# O CI - ESPORTS - CULTURA

Dijous de 15 a 19 h.  
Professora: Joana Pons Mir  
Dimarts i divendres de 15 a 17 h.  
Professora: Francisca Serra Rian  
Inici del curs: novembre

## Escoles esportives

Informació i inscripcions:  
Pavelló del Poliesportiu  
A partir del 3 d'octubre, de 16 a 21 h.  
tel. 971542050 - 610532579

### Aeròbic

Sala 1  
Preu: 25 €/mes  
dl.-dc.-dv. de 19,30 a 20,30 h.  
i de 20,30 a 21,30 h.  
Monitora: Malena Tugores

## Escola de tennis

Informació al club  
tel. 661624766  
Pistes de tennis del poliesportiu.  
dt. i dj., de 17'15 a 18,15 h.

### Lloguer pavelló Can Peublanc

Amb 2 dies d'antelació  
Tel. 971862119 - 610532579

### Lloguer camp de fútbol d'herba artificial

Amb 2 dies d'antelació  
Tel. 971542050 - 610532579

### Lloguer pistes de tennis

Amb 2 dies d'antelació  
Tel. 971542050 - 610532579

## Curs de Xeremia

Professor: Rafel Moll  
Dates: d'octubre fins abril.  
Lloc: Damunt "Sa Nostra".  
Dies: dijous.  
Horari: de 20'30 a 22'30 hores  
Alumnat: Totes les edats.  
Preu del curs: 150€ /curs.  
Objectiu: Donar a conèixer la tècnica de fer  
sonar les xeremies, el flabiol i el tamborí.

## Coral de sa Pobra

Dates: A partir del setembre  
Assajos: Dilluns, de 21 a 23 h.  
Edat: A partir d'11 anys.  
Preu: 5€/mes  
Lloc: Can Garroví  
(damunt el col·legi Tresorer Cladera).  
Contacte: Tel. 610 411993.

# activitats organitzades pels Serveis Socials i l'associació Paimel

## CLASSES DE CASTELLÀ I CURS SOBRE TREBALL PER A LA DONA IMMIGRANT

De setembre a juny, de dilluns a divendres, de les 9'00h a les 12'00h, a Sa Congregació (C/Rosari, 25). Les interessades han d'anar, dins l'horari de classe, a Sa Congregació, on es faran les inscripcions.

## GRUP DE PARES AMB FILLS ADOLESCENTS

Amb la col·laboració de l'Institut de Serveis Socials de Mallorca, organitzam unes sessions formatives amb pares i mares amb fills adolescents, els mesos d'octubre i novembre, per tractar sobre les dificultats lligades a l'adolescència. Enguany es treballarà a partir de situacions pràctiques. Els grups es reuniran setmanalment, els dies i hores proposats pels mateixos participants. Inscripcions (per telèfon o a l'oficina): del 9 al 20 d'octubre.

## GRUP DE PARES AMB FILLS DE INFANTIL I PRIMÀRIA

- Teniu dubtes sobre les normes que heu de posar als vostres fills i com fer-les complir?

- Quins són els límits que hem de fixar?

- Com afrontar les situacions que ens plantegen els fills ?

Si vols aprendre i compartir experiències sobre pautes educatives, apunta't al grup de pares que organitza l'associació Pa i Mel amb la col·laboració de les AMPA de Sa Pobla i el suport de la Conselleria de Presidència i Esports: Direcció General de Menors i Família. El curs, que és gratuït, es realitzarà un horabaixa per setmana, un dia i una hora que vagi bé a tots els interessats, d'octubre a desembre.

Inscripcions: del 25 de setembre al 6 d'octubre. Per telèfon o a l'oficina de Pa i Mel.

## ACTIVITATS DE PARTICIPACIÓ INFANTIL: LA CIUTAT DELS INFANTS

Un any més proposam una iniciativa per als nins i nines de 5è i 6è, perquè puguin aportar idees i propostes sobre un poble també pensat pels infants. Es tracta de promoure una actitud participativa i un esperit crític sobre el nostre entorn i tenir en compte les seves exigències.

La primera trobada serà el dilluns, 23 d'octubre, a les 17,30 h. a Sa Congregació. A partir d'aquí triarem un dia per setmana que ens vagi bé a tots per realitzar les activitats.

## CASAL DE JOVES

Us recordam que el casal està obert a tots els joves a partir de 13 anys. Es tracta d'un espai de trobada on els joves es poden reunir, fer propostes i realitzar activitats diverses: tallers de cuina, tallers preventius, sortides al cinema, excursions... El proper 20 i 21 d'octubre anirem d'acampada.

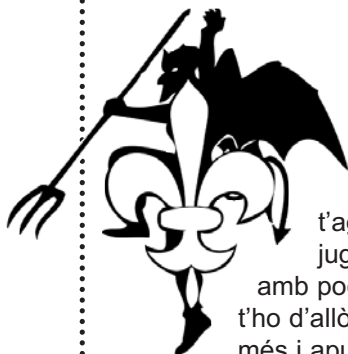
L'horari és els dimarts i dijous, de les 19'00h a les 21'00h, i els divendres de les 20'30h a les 23'30h, i es troba a la planta baixa dels pisos de l'Ibavi, al C/ Vicari Parera nº 9.

## REFORÇ ESCOLAR

Adreçat a alumnes d'ESO en situació de dificultat escolar, en famílies amb poc recursos. Les activitats es desenvolupen a Sa Congregació, dos cops per setmana, de les 17'00h a les 18'00h. Els interessats s'han d'adreçar a l'associació Pa i Mel.

Per a més informació sobre qualsevol activitat us podeu adreçar a:

Associació Pa i Mel ( Matins de dilluns a divendres de 8,00h a 15,00h) C/Curt, 4 1r pis  
Telèfon (de 8'00H A 15'00H) : 699 34 59 46 / 971 54 21 18

**Agrupament Escolta i Guia SA MARJAL****Inscripcions  
per al nou curs  
2006/2007**

Si no saps què fer els  
dissabtes horabaixa i  
t'agrada fer nous amics,  
jugar i anar d'acampada,  
amb poques paraules, passar-  
t'ho d'allò més bé, no t'ho pensis  
més i apunta't als escoltes.

Tenim els grups de:

- Ferrerets: nins i nines de 6 i 7 anys.
- Llops/Daines: de 8, 9 i 10 anys.
- Ràngers/Esplet: al·lots i al·lotes d'11, 12 i 13 anys.
- Pioners/Caravel·les: joves de 14, 15 i 16 anys.

Inscripcions: fins al 22 d'octubre.

**T'hi esperam!**

Agrupament Escolta i Guia Sa Marjal.

WEB: <http://www.mallorcaweb.net/aegsamarjal>

Diari digital: <http://bloc.balearweb.net/34>

Correu electrònic: [aegsamarjal@megm.org](mailto:aegsamarjal@megm.org)

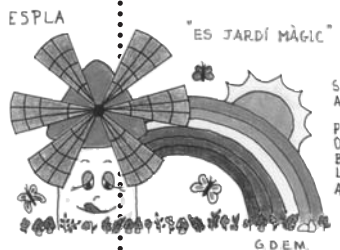
Per a més informació i inscripcions podeu adreçar-vos al 649 582 354 i demanar per na Magdalena Cifre.

**ES JARDÍ MÀGIC**

Nins/ -es,  
a partir de 6 anys.

**Inscripcions:**

cada dissabte,  
de 15,30 a 16,30 h., a sa  
Congregació,  
fins al 25 de novembre.



Apunta't ja a l'Esplai i no et perdís la primera acampada! Serà el 28 i 29 d'octubre.

I si tens 16 anys o més i vols fer coses diferents durant el teu temps lliure, vine a fer de pre-monitor o monitor.

**Anima't, a l'esplai no hi ha límit d'edat!**

**BIBLIOTECA MUNICIPAL****GUIA PER COMPRENDRE I EDUCAR EL TEU FILL**

En aquesta guia hem seleccionat una llista de contes per tal que faceu conèixer més als vostres fills la importància de les normes, els hàbits, la bona alimentació.

En primer lloc teniu contes que fan referència al desenvolupament psicològic i educatiu que poden ser útils per als infants.

A continuació teniu contes per ajudar els infants a adquirir hàbits per anar a dormir, menjar, salut i higiene.

**PSICOLOGIA**

Johnson, Spencer: ¿Quién se ha llevado mi queso? para niños. Barcelona: Urano, 2003.  
Villaescusa, Júlia: Pessic, pessigant... pessigolles per tot l'any. València: Tàndem, 2005.

**EDUCACIÓ**

Allancé, Mireille: No, no i no! Barcelona: Corimbo, 2001.  
Haines, Mike: Preparat per anar a l'escola! Barcelona: Timun Mas, 2002.  
Luchini, Maximiliano: Els Bum-Bum van a l'escola. Barcelona: Abadía de Montserrat, 2000.

**ANEM A DORMIR!**

Estivill, Eduard: La Lila. Barcelona: Beascoa, 2005.  
Gardiner, Lindsey: Anem a dormir? Barcelona: Beascoa, 2003.  
Genechten, Guido van: A dormir tothom. Barcelona: Elfos, 2001.  
Nandares, Silvia: La Siesta. Madrid: Kókinos, 2000.  
Rius, Roser: No vull anar a dormir! Barcelona: Combel, 2004.  
Swoboda, Annette: Bona nit, Dudu! Barcelona: Joventut, 2002.

**ALIMENTACIÓ**

Alibés i Riera, M. Dolors: Abans de sopar. Barcelona: Timun Mas, 2002.  
Kimba a taula. Barcelona: Edebé, 2002.  
Rius, Roser: No tinc gana! Barcelona: Combel, 2004.  
Rogers, Paul: Ruby, anem a dinar! Barcelona: Timun Mas, 2003.

**TINC PIPÍ!**

Bonniol, Magali: Pipí a l'herba. Barcelona: Corimbo, 2002.  
Càmara, Sergi: Adéu, bolquer! Barcelona: Parenting, 2003.  
Dubois, Claude K.: Fora bolquer! [Barcelona]: Corimbo, 2001.  
Genechten, Guido van: Mamà, tinc pipí. Barcelona: Elfos, 2002.  
Rius, Roser: No vull fer pipí a l'orinalet! Barcelona: Combel, 2004.  
Willems, Mo: ¡Tengo pis! Barcelona: EntreLibros, 2005.

**COM CAL COMPORTAR-SE**

Ashbé, Jeanne: Això no es fa! [Barcelona]: Corimbo, 1999.  
Barnes, Gabriel: La mateixa història de sempre. Barcelona: Timun Mas, 2004.  
Stuart, Carole: Què es diu?... Moltes gràcies! Barcelona: Beascoa, 2004.

**HIGIENE PERSONAL**

Afano, Laurence L.: El Marc i la Maria es banyen. Barcelona: Cruïlla, 2001.  
Cousins, Lucy: La Maisy es banya. Barcelona: Serres, 2000.  
Enrich, Maria: Abans de banyar-se. Barcelona: Timun Mas, 2003.  
Geisler, Dagmar: A banyar-se, Max! Barcelona: Joventut, 2003.  
Kitamura, Satoshi: És l'hora de banyar-se, Maulet. [S.I.] Símbol, 2002.  
Larrío, Esther: L'Emma no es vol banyar. Barcelona: Edebé, 2003.  
Peris, Carme: No em vull banyar! Barcelona: Combel, 2004.  
Ross, Tony: Rentat les mans. Barcelona: Cruïlla, 2002.  
Slegers, Liesbet: En Pol a la dutxa. [Barcelona]: Baula, 2003.

[www.nascutspertlegir.com](http://www.nascutspertlegir.com)



## PROGRAMACIÓ DEL MES D'OCTUBRE



### Divendres, 6 d'octubre

CINEMA  
CICLE CINEMA DE TERROR  
A les 21.30 hores: Los crímenes en el museo de cera Director: André De Toth. EUA. 1953. 88'. Entrada lliure.

### Diumenge, 8 d'octubre

CINEMA  
CINEMA D'ESTRENA  
A les 18 hores: Piratas del Caribe: El cofre del hombre muerto. Director: Gore Verbinski. EUA. 2006. 150'. Acció. Intèpres: Johnny Deep, Keira Knightley, Orlando Bloom. Preu: 3€

### Divendres, 13 d'octubre

CINEMA  
CICLE CINEMA DE TERROR  
A les 21.30 hores: La noche del cazador. Director: Charles Laughton. EUA. 1955. 93'. Entrada lliure.

### Dimarts, 17 d'octubre

CONCERT PEDAGÒGIC  
A les 10 hores: Sis cordes. Amb aquest concert pedagògic es pre-

tén explicar d'una manera entretinguda i diferent, una breu història de la guitarra. A càrrec de Miranda JazzTrio.  
Organitza: Fundació "la Caixa".  
Dijous, 19 d'octubre

BIBLIOTECA  
A les 17.30 hores: L'HORA DE CONTE: "La Nuvolina".

### Divendres, 20 d'octubre

CINEMA  
CICLE CINEMA DE TERROR  
A les 21.30 hores: El perro de Baskerville. Director: Terence Fisher. Regne Unit. 1958. 87'. Entrada lliure.



John Hammond

### Dissabte, 21 d'octubre

MÚSICA  
WAITING FOR WAITS i FESTIVAL

MALLORCA JAZZ SA POBLA presenten:

A les 22 hores:  
JOHN HAMMOND en concert.

Artista polifacètic, guitarrista, harmònicista i veu que transmet un blues de profundes arrels històriques. Hammond representa el músic pont que enllaça la tradició amb la modernitat. Preus: 20 € taquilla.

Info/reserves:  
waitingforwaits@yahoo.es

### Dimecres, 25 i dijous, 26 d'octubre

CONFERÈNCIA  
A les 16,30 hores: Problemàtica i tractament dels peus a la Gent Gran. A càrrec de la Fundació de ciències farmacèutiques de les Illes Balears.  
Lloc: Casal de la Tercera Edat.  
Organitza: Fundació "la Caixa".

### Divendres, 27 d'octubre

CINEMA  
CICLE CINEMA DE TERROR  
A les 21.30 hores: La màscara del demonio. Director: Terence Young. Regne Unit. 1965. 125'. Entrada lliure.

#### CENTRE UNIVERSITARI DE SA POBLA

És a la vostra disposició el servei de préstec de publicacions editades per la UIB. Servei d'Automatrícula: fins al 13 d'octubre.

#### HORARI DEL CENTRE

Dilluns a divendres:  
Matí: 9 a 13 hores.  
Tarda: 16 a 20 hores.  
Dissabtes: 10 a 13 hores.

#### AULA INFORMÀTICA MUNICIPAL

Els universitaris i socis de l'aula tenen accés a internet i a les noves tecnologies i poden fer els seus treballs i imprimir-los.

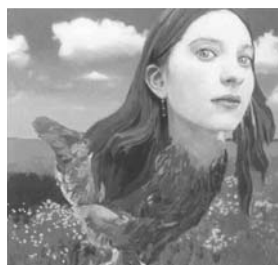
#### CURSOS

Introducció a Internet, Taller de ràdio, Taller d'escacs, Curs de guitarra, Taller per a la dinamització d'un grup local de teatre, Curs de xeremies, Gestalt-taller terapèutic.



## REPRESA D'ACTIVITATS AL MUSEU D'ART CONTEMPORANI

A partir del 7 d'octubre i fins al 12 de novembre es presenta, a la Sala Gran, l'exposició RAFEL BESTARD. OBRES 1998-2006. Es tracta d'una co-producció amb la Torre de Ses Puntes de Manacor. Rafel Bestard és llicenciat en Belles Arts per la Universitat de Barcelona i des de 1994 ha presentat set exposicions individuals i ha participat en més d'una trentena de col·lectives. L'exposició mostra l'evolució formal d'aquest artista que manifesta una notable maduresa malgrat els seus pocs anys. La seva obra actual mostra una del·lirant combinació d'hiperrealisme i surrealisme demostrant que l'humor pot ésser de vegades greument terrible.



## MARTINA AMENGUAL

### A LA SALA BLANCA

La nostra amiga i antiga professora dels tallers de Can Planes presenta a la Sala Blanca una col·lecció d'obres recents on predomina l'esperit d'equilibri i senzillesa.

Les seves aquarel·les s'apropen a la perfecció formal i la seva magnífica tècnica ens remet constantment a la màxima que, tal vegada, la bellesa rau en fer les coses de tal manera que semblin fàcils. Un luxe per a la vista!



**Del 20 d'octubre al 12 de novembre, durant els horaris habituals.**

INAUGURACIÓ DIVENDRES DIA 20 A PARTIR DE LES 20 HORES.



### Un nuevo curso escolar con más y mejores medios

Con la llegada del otoño y el inicio del nuevo curso escolar, se han podido visualizar algunas de las mejoras que, en el ámbito educativo, se han introducido recientemente en el sector docente de nuestro pueblo. Mejoras imprescindibles para el desarrollo ordenado y armónico de una sociedad como la poblera, capaz de incorporar nuevos flujos de población desde el compromiso de atender sus necesidades en todos sus ámbitos, con una especial atención al capítulo sanitario y educacional.

En las páginas centrales de este BUTLLETÍ MUNICIPAL, el regidor de Educación del consistorio poble, Antoni Serra Comas, desgrana con todo detalle los avances que se han producido en el ámbito escolar con vistas a este curso 2006-2207, destacando por encima de todo la entrada en funcionamiento –de momento con carácter provisional- de un nuevo centro escolar, el C.P. Sa Pobla, en las dependencias del Joan Taix, anexo al Polideportivo Municipal. Se trata, sin duda, de una excelente noticia para la comunidad educativa poblera, toda vez que el nuevo centro contribuirá a dar respuesta a la importante demanda de plazas de Educación Infantil y Primaria que se registra en nuestro pueblo, mejorando con ello, al mismo tiempo, la calidad de la enseñanza que se imparte a los alumnos poblers.

Desde el Ajuntament de sa Pobla somos perfectamente conscientes de que es precisamente en el sector de la educación donde urge concentrar más esfuerzos, si realmente queremos para sa Pobla una juventud bien formada y con unas expectativas académicas y profesionales acordes con un pueblo dinámico y abierto al futuro. De ahí el firme compromiso del consistorio y de este alcalde a la hora de seguir negociando con los poderes públicos –en este caso la conselleria d'Educació i Cultura- para proveer a nuestros equipamientos educativos –la ampliación del IES Sa Pobla o las nuevas aulas de l'Escoleta Municipal son un claro ejemplo de este compromiso- de cuanto necesitan para ofrecer una educación de auténtica calidad al conjunto de los alumnos poblers.

Atentamente,

Antoni Serra Mir  
Alcalde de sa Pobla

EL IBAVI Y EL AYUNTAMIENTO FIRMAN UN CONVENIO PARA CONSTRUIR MÁS VIVIENDAS DE PROTECCIÓN OFICIAL, EN UN SOLAR DE 600 M2 SITUADO EN CAN CIRERA PRIM, DONDE EN SU PLANTA BAJA SE INSTALARÁN NUEVAS DEPENDENCIAS DE LA POLICIA LOCAL.

ENTRE EL 23 DE OCTUBRE Y EL 10 DE NOVIEMBRE SE EXPONDRÁN EN EL AYUNTAMIENTO LAS FOTOGRAFIAS DEL ULTIMO "TOTS COMPTAM - PUNT DE TROBADA"

EN EL BOE 234 DE ESTE AÑO SALE A CONCURSO-OPOSICIÓN UNA PLAZA DE AUXILIAR DE TESORERIA DEL AYUNTAMIENTO DE SA POBLA.

EN PAGINAS CENTRALES, CONJUNTO DE ACTIVIDADES ORGANIZADAS POR EL AYUNTAMIENTO, LA ASOCIACIÓN PAMEL Y DIVERSAS ASOCIACIONES LÚDICAS.

EL PRÓXIMO 21 DE OCTUBRE, CONCIERTO DE JONH HAMMOND EN SA CONGREGACIÓ.

DURANTE TODO EL MES DE OCTUBRE, CICLO DE CINE DE TERROR EN SA CONGREGACIÓ. ENTRADA GRATUITA.

EXPOSICIONES DE RAFEL BESTARD Y MARTINA AMENGUAL EN CAN PLANES.

GUIA BIBLIOGRAFICA PARA COMPENDER Y EDUCAR A LOS HIJOS, EN PÁGINA 15.

## TELÈFONS D'URGENCIES

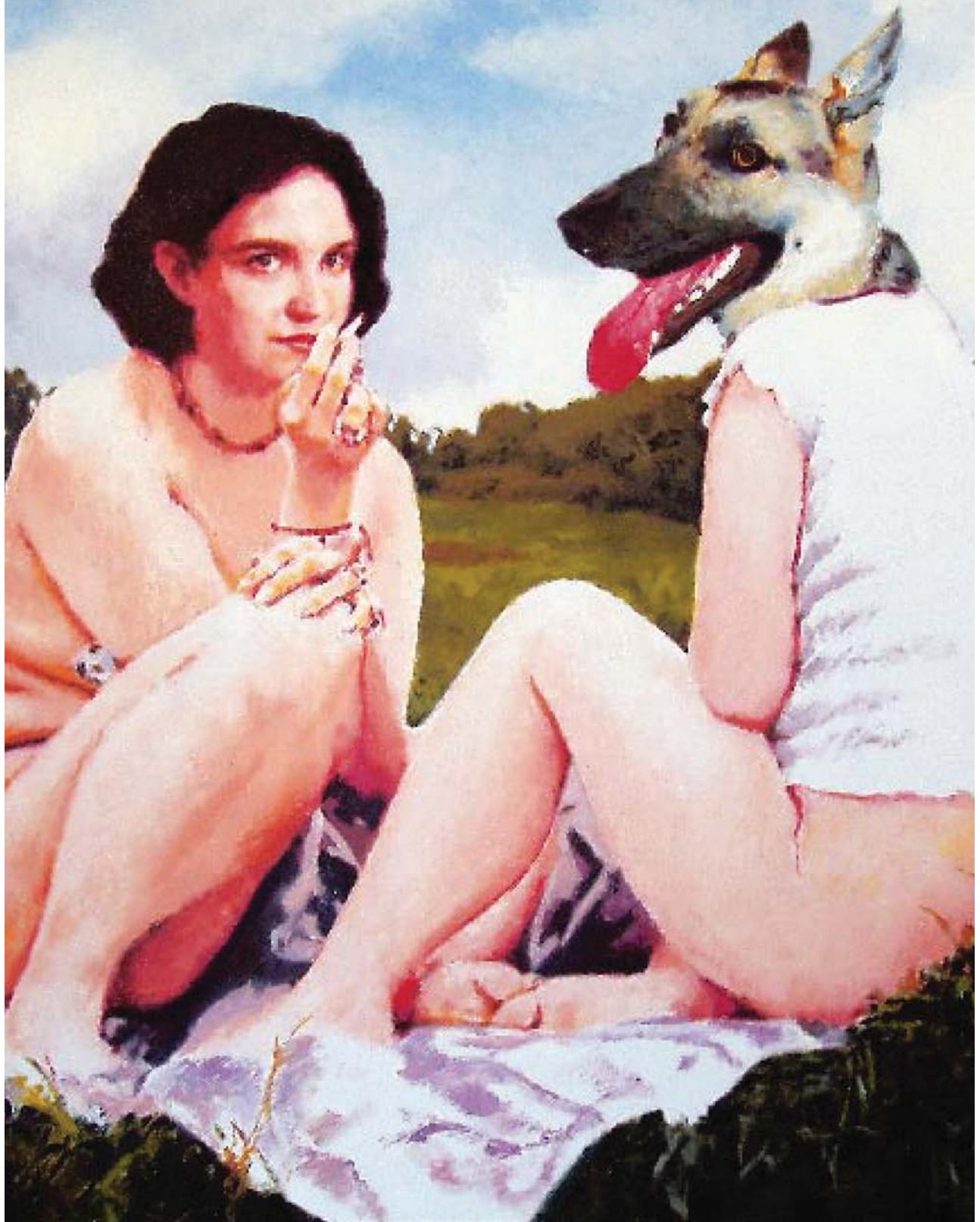
Guàrdia Civil (urgències) . . . . .	<b>062</b>	- المرس الوطني (الاسعاف)
Polícia local . . . . .	971 86 22 86	- الشرطة المحلية
Polícia local . . . . .	607 86 22 86	- الشرطة المحلية (العائس)
Servei d'urgències mèdiques . . . . .	<b>061</b>	- مصلحة الاسعاف الطبي
Centre Salut sa Pobla (urgències) . . . . .	971 54 04 10	- المركز الصحي (سا بولا)
Informació toxicològica (24 h.) . . . . .	915 62 04 20	- هاتف المعلومات حول حالات التسمم
Emergències i catàstrofes . . . . .	<b>112</b>	- هاتف للاعلام عن الطوارئ والكوارث
Bombers . . . . .	<b>085</b>	- النفاثي

## TELÈFONS D'INTERÈS

Informació General . . . . .	<b>1003</b>	Joan Taix . . . . .	971 54 00 08
Aeroport . . . . .	971 78 90 00	Escoleta Huialfàs . . . . .	971 86 20 19
Ajuntament		Ntra. Sra. de Vialfàs . . . . .	971 54 06 48
Oficines . . . . .	971 54 00 54	Sant Francesc d'Assís . . . . .	971 86 27 03
	971 54 00 50	Sa Graduada . . . . .	971 54 01 48
Fax . . . . .	971 86 21 31	Tresorer Cladera . . . . .	971 86 20 86
Polícia local . . . . .	971 86 22 86	Centre d'Anàlisis Clíniques . . . . .	971 54 16 70
	607 86 22 86	Consultori Veterinari . . . . .	971 54 14 06
Secretaria . . . . .	871 99 77 77	Correus . . . . .	971 54 00 85
Tresoreria . . . . .	871 99 77 78	Dispensari c/ Gran . . . . .	971 54 08 54
Intervenció . . . . .	871 99 77 79	PAC (Centre de Salut) . . . . .	971 54 04 10
Secretaria de batllia . . . . .	871 99 77 80	PAC (Centre de Salut) Cita prèvia . . . . .	902 07 90 79
Oficina d'Informació Juvenil . . . . .	871 99 77 81	Farmàcia Riera . . . . .	971 54 01 93
Recaptació . . . . .	871 99 77 82	Farmàcia Torrens . . . . .	971 54 07 71
Urbanisme . . . . .	871 99 77 83	Farmàcia Pericàs . . . . .	971 54 03 60
Cadastre . . . . .	871 99 77 84	Farmàcia Sabater . . . . .	971 54 15 51
Bar poliesportiu . . . . .	971 54 18 65	Farmàcia Clar . . . . .	971 54 10 83
Pavelló poliesportiu . . . . .	971 54 20 50	Funerària Molondro . . . . .	971 54 06 46
	610 53 25 79		670 54 06 46
Piscines municipals . . . . .	971 86 20 46		639 63 86 88
Bar 3 <sup>a</sup> Edat . . . . .	971 54 04 59	GESA avaries . . . . .	902 53 49 02
Escoleta Huialfàs . . . . .	971 86 20 19	Grues sa Pobla . . . . .	607 44 97 20
Serveis socials . . . . .	971 54 21 18	Jutjat de pau . . . . .	971 54 00 52
Can Planes . . . . .	971 54 23 89	Neteges Colis . . . . .	971 54 01 79
Biblioteca Municipal . . . . .	971 53 94 45	Notaria . . . . .	971 54 06 45
Aula d'Adults . . . . .	971 54 27 05	Parròquia . . . . .	971 54 02 94
Sa Congregació · espai jove . . . . .	971 54 41 11	Policlínica sa Pobla . . . . .	971 54 42 23
Sa Pobla Ràdio . . . . .	971 54 41 42		971 54 42 24
Museu de Sant Antoni i el Dimoni . . . . .	971 54 03 94	Ràdio taxi . . . . .	677 54 64 21
Agència de transports Parrús . . . . .	971 54 08 73	Recollida de fems (trastos) . . . . .	971 52 30 07
Serveis Ferroviaris de Mallorca . . . . .	971 75 22 45	Residència d'Ancians Huialfàs . . . . .	971 54 09 32
Autocars Pujol . . . . .	971 85 02 90	Seguretat Social Son Dureta . . . . .	971 17 50 00
Butano Alcúdia . . . . .	971 54 16 59	Seguretat Social Son Dureta	
Butano oficines . . . . .	971 54 54 03	( a partir de les 17 h.) . . . . .	971 17 57 57
Centres Escolars		Seguretat Social Inca . . . . .	971 50 01 46
Can Peu Blanc . . . . .	971 54 08 12	Servei d'Extensió Agrària . . . . .	971 54 04 51
		Telefònica avaries . . . . .	<b>1002</b>
		Telegrames per telèfon . . . . .	971 72 20 00
		Televisió Poblara . . . . .	971 86 22 22

# RAFEL BESTARD

O B R E S 1 9 9 8 - 2 0 0 6



La femella de l'herba (Fragment), 2004-2005. Oil on canvas, 140 x 170 cm • Esporres Mar, E • D. Nº 234/2005

**Museu d'Art Contemporani • sa Pobla**

7 octubre / 12 novembre 2006